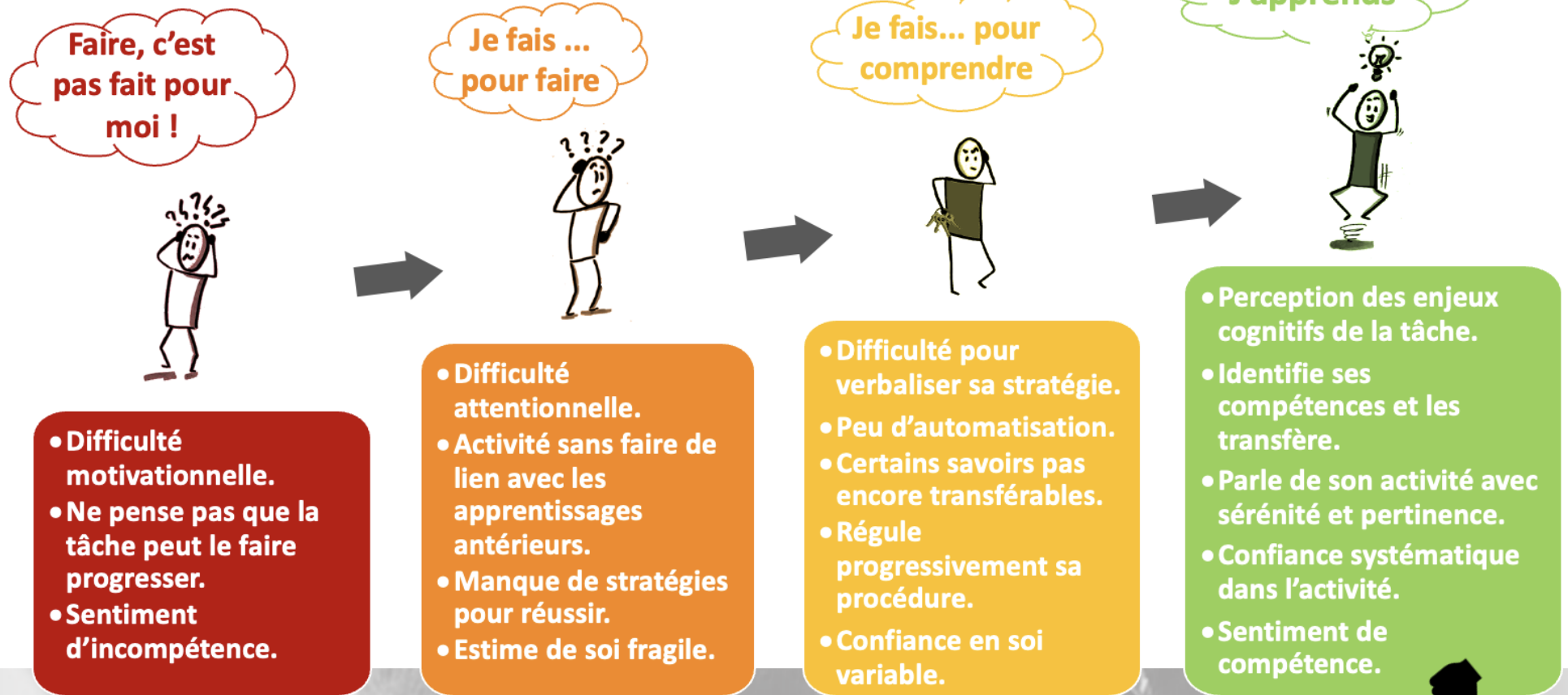


PRÉSENTATION SYNTHÉTIQUE DES 4 POSTURES D'ENGAGEMENT



<https://apprenance-grenoble.fr/film/4033/>

PRÉSENTATION DES 10 GESTES PROFESSIONNELS

Instaurer et garantir un cadre bienveillant et sécurisé

Tisser son enseignement :

Diagnostiquer les prérequis, présenter l'objectif d'apprentissage



Modeler / Montrer :

Expliquer, décrire, illustrer ce qu'il y a apprendre.

Conduire l'activité d'apprentissage

avec les élèves.
« Pratique Guidée »

Expliciter le travail personnel à réaliser.



Superviser l'activité autonome des élèves

« Pratique autonome »

Soutenir l'apprentissage des élèves
par des médiations langagières ciblées



Réguler les apprentissages et développer l'autorégulation



Favoriser l'automatisation des apprentissages
par la manipulation et l'entraînement

Synthétiser ce qui a été appris,
s'assurer que les élèves aient compris
ce qu'il y avait à apprendre.



Comment rendre ces gestes équitables et efficaces ?

Afin de vous aider à renseigner la fiche, nous vous proposons ci-dessous une description des 10 gestes et une déclinaison d'intentions possibles dans une visée de construction des apprentissages chez tous les élèves :

Instaurer et garantir un cadre bienveillant et sécurisé

Description :

- 1) L'enseignant construit les conditions d'une classe accueillante fondée sur la bienveillance et la confiance réciproque pour construire une relation à l'élève favorable à leurs apprentissages.

Intentions :

- a. Développer le sentiment d'équité à travers la permanence des traitements des comportements des élèves.
- b. Instaurer des rapports positifs de coopération entre les élèves à travers la mobilisation d'activités collectives de coopération entre les élèves et enseigner, organiser les interactions sociales nécessaires à ces activités.
- c. Installer l'erreur comme un point de passage dans le processus d'apprentissage.

- 2) L'enseignant crée les conditions d'une classe « structurante »

Intentions :

- a. Prévenir les perturbations par un enseignement explicite des comportements attendus en classe.
- b. Anticiper les comportements par une démarche d'enseignement et une organisation qui dégage du temps pour être attentif à l'activité des élèves.
- c. Rediriger les comportements perturbateurs afin de limiter leurs impacts sur le temps d'apprentissage.

- 3) L'enseignant instaure les conditions d'une classe « studieuse ».

Intentions :

- a. Déterminer des objectifs d'apprentissage adaptés, explicites.
- b. Faire prendre conscience aux élèves de ces objectifs d'apprentissage et les responsabiliser dans l'atteinte de ces derniers.
- c. Développer un style motivationnel qui privilégie les buts de maîtrise.
- d. Maximiser le temps scolaire sur les apprentissages par une préparation anticipée et une organisation efficiente (Rituels, organisation spatiale matérielle et temporelle, clarté des consignes, activités variées, calibrées, rythme adapté, transitions brèves).

- 4) L'enseignant crée les conditions d'une classe autonome.

Intentions :

- a. Mettre en place un système de règles qui permettent aux élèves d'agir de manière autonome dans leurs besoins d'apprentissage.
- b. Leur permettre de prendre une décision au regard de leurs besoins sans approbation systématique.
- c. Laisser la possibilité aux élèves de faire des choix dans leurs processus d'apprentissages.
- d. Offrir un cadre d'apprentissage dans lequel les élèves assument leurs responsabilités dans la gestion de leurs apprentissages.
- e. Développer l'autorégulation et régulation entre pairs.

➔ Impact sur la posture, les démarches et les pratiques pédagogiques :

D'une logique de contrôle à une logique de soutien.

Des contenus adaptés et différenciés.

Des pratiques évaluatives au service des apprentissages.



Tisser son enseignement :

Diagnostiquer les
prérequis, présenter
l'objectif d'apprentissage

Descriptif : L'enseignant présente et situe l'objectif d'apprentissage dans la séquence, la séance, il établit un lien avec les apprentissages précédents en s'assurant qu'ils sont suffisants pour permettre un nouvel apprentissage.

Intentions :

- Réactiver les connaissances nécessaires
- Présenter l'objectif d'apprentissage et le distinguer de la tâche à accomplir.
- Lui donner du sens.
- Faire le lien avec les prérequis et les réexpliquer si besoin.



Descriptif : L'enseignant montre **comment faire**, en verbalisant les opérations cognitives conduites. Il explique les différentes démarches, en fait la démonstration en mettant un « haut-parleur » sur sa pensée. En d'autres termes, il décrit à voix haute les opérations intellectuelles qu'il effectue. Le modelage peut s'appuyer sur plusieurs supports (vidéo, réalisations d'élèves...)

Intentions :

- Enseigner les contenus (cognitifs et procéduraux) nécessaires à la réalisation des tâches d'apprentissage proposées.
- Donner à voir de façon explicite le raisonnement conduit ou la stratégie à adopter en rendant notamment visible l'activité mentale inobservable.
- Encourager les élèves à expliquer leur compréhension, poser des questions ouvertes pour guider la réflexion des élèves, sans donner la réponse directement
- Permettre aux élèves d'avoir un modèle mental clair de la manière de traiter l'action attendue (Structuration des étapes, mobiliser des exemples résolus et de contre-exemples, laisser des traces écrites...)

Modeler / Montrer :
Expliquer, décrire, illustrer
ce qu'il y a apprendre.



**Conduire l'activité
d'apprentissage
avec les élèves.**
« Pratique Guidée »

Descriptif : L'enseignant mobilise ses élèves à travers des activités similaires et de même complexité à celles réalisées lors du modelage. Les élèves réalisent les activités en s'appuyant sur différentes ressources, l'enseignant vérifie leur compréhension progressive. Les élèves sont amenés à verbaliser leur démarche de résolution pour faciliter l'émission de feedbacks efficaces et de régulations ciblées.

Intentions :

- Accompagner les élèves dans l'acquisition de stratégies efficaces.
- Vérifier la compréhension des élèves en leur donnant l'occasion de verbaliser.
- Prendre le temps d'observer sans intervenir, même si des erreurs sont manifestes.
- Exploiter les erreurs comme des leviers d'apprentissage.

Descriptif : L'enseignant met les élèves en situation de s'entraîner. Les activités sont progressivement plus complexes. Il observe et intervient uniquement si nécessaire, il veille à mettre à disposition les ressources nécessaires à la réalisation autonome des tâches par les élèves. Il accompagne et s'assure du développement de leur capacité à contrôler leur activité, à identifier leurs erreurs, et à ajuster leurs procédures (il développe leur capacité d'autorégulation).

Intentions :

- Vérifier la réelle maîtrise des pratiques mobilisées.
- Permettre la consolidation et le début de l'automatisation.
- Étayer de manière différenciée si besoin (remodelage possible pour certains élèves)
- Renforcer la confiance et la responsabilisation.
- Encourager l'entraide et les échanges.

Superviser l'activité autonome des élèves
« Pratique autonome »

Soutenir l'apprentissage des élèves
par des médiations langagières ciblées

Descriptif : l'enseignant conduit des interactions ciblées sous forme de questions ouvertes avec les élèves en fonction de leur profil cognitif et leur rapport à l'activité d'apprentissage.

Intentions :

- Questionner l'élève pour identifier ce qui fait obstacle à l'apprentissage
- Observer et questionner le processus d'apprentissage / les stratégies mis en œuvre par les élèves pour les soutenir et les réguler.
- Adopter un registre de médiation langagière ciblé au profil pour l'aider à surmonter cet obstacle.
- Garantir l'équité dans l'accès au savoir.

Descriptif : L'enseignant donne à voir ou fait donner à voir l'écart entre ce qui est attendu et ce qui est produit et propose des pistes de remédiation pour tendre vers cet attendu. Pour cela l'enseignant propose des feedbacks axés sur le processus mis en œuvre dans la réalisation de la tâche, de l'activité proposée et fonde ses retours à partir de critères définis préalablement. Il propose une nouvelle activité proche de la précédente pour permettre aux élèves de réutiliser rapidement le feedback. L'enseignant développe des démarches pédagogiques pour apprendre aux élèves à s'autoréguler.

Intentions :

- Permettre aux élèves d'apprendre à partir de retours d'information efficaces sur leurs productions. (Notion de FB efficaces HATTIE)
- S'assurer de la compréhension des attendus et de l'intégration des critères de réussite
- Aider les élèves à percevoir l'utilité du FB notamment en explicitant le lien entre le FB reçu et la manière dont il doit s'y prendre pour progresser.
- Mettre à disposition les ressources nécessaires à l'apprentissage de l'auto-régulation par les élèves. Donner les moyens aux élèves de répondre à trois questions clefs au cours de leurs apprentissages (**Où je vais ? Où j'en suis ? Comment je fais pour progresser et aller plus loin ?**)
- Favoriser un climat d'apprentissage formatif où l'erreur est constitutive de l'apprentissage.



Réguler les apprentissages et développer l'autorégulation



Descriptif : l'enseignant propose des répétitions fréquentes et dans des contextes variés à l'échelle de la séquence et de l'année scolaire pour permettre aux élèves de mémoriser durablement et d'automatiser les processus cognitifs ou les procédures. Il construit avec les élèves des indicateurs qui leur permettent d'identifier leurs progrès notamment en termes de temps / d'efficacité pour réaliser une tâche, pour leur faire prendre conscience de l'enjeu de la phase d'automatisation.

Intentions :

- Développer la fluidité dans la mobilisation des connaissances et des compétences de base
- Réduire la charge cognitive lors de tâches complexes
- Libérer des ressources attentionnelles pour des apprentissages plus complexes

**Favoriser l'automatisation
des apprentissages**
par la manipulation et
l'entraînement

**Synthétiser ce qui a été
appris**, s'assurer que les
élèves aient compris ce qu'il
y avait à apprendre.

Descriptif : l'enseignant institutionnalise les savoirs et établit un lien avec les apprentissages à suivre notamment en faisant verbaliser aux élèves ce qu'il y a à retenir et en leur permettant de réaliser leur propre trace écrite.

Intentions :

- Montrer aux élèves ce qui est vraiment important, ce qu'ils doivent intégrer et mémoriser.
- Commencer à inscrire les apprentissages dans la mémoire à long terme.
- Permettre aux élèves de passer du « j'ai fait » au « j'ai appris »
- Permettre aux élèves d'identifier les stratégies qu'ils ont mobiliser pour apprendre.



**Expliciter le travail personnel
à réaliser.**

Descriptif : L'enseignant s'assure que tous les élèves aient bien compris ce qu'il y a à faire en dehors de la classe, comment le faire, sur quelles ressources s'appuyer et le sens du travail à conduire.

Intentions :

- Assurer la continuité et la consolidation des apprentissages
- Expliciter clairement la nature du travail à faire (exercice, préparation d'activité, ...) et l'enjeu associé (mémorisation, entraînement...), en lien avec les notions abordées dans la séance
- Renforcer l'autonomie des élèves en dehors de la classe
- Clarifier les attentes pour éviter les malentendus.