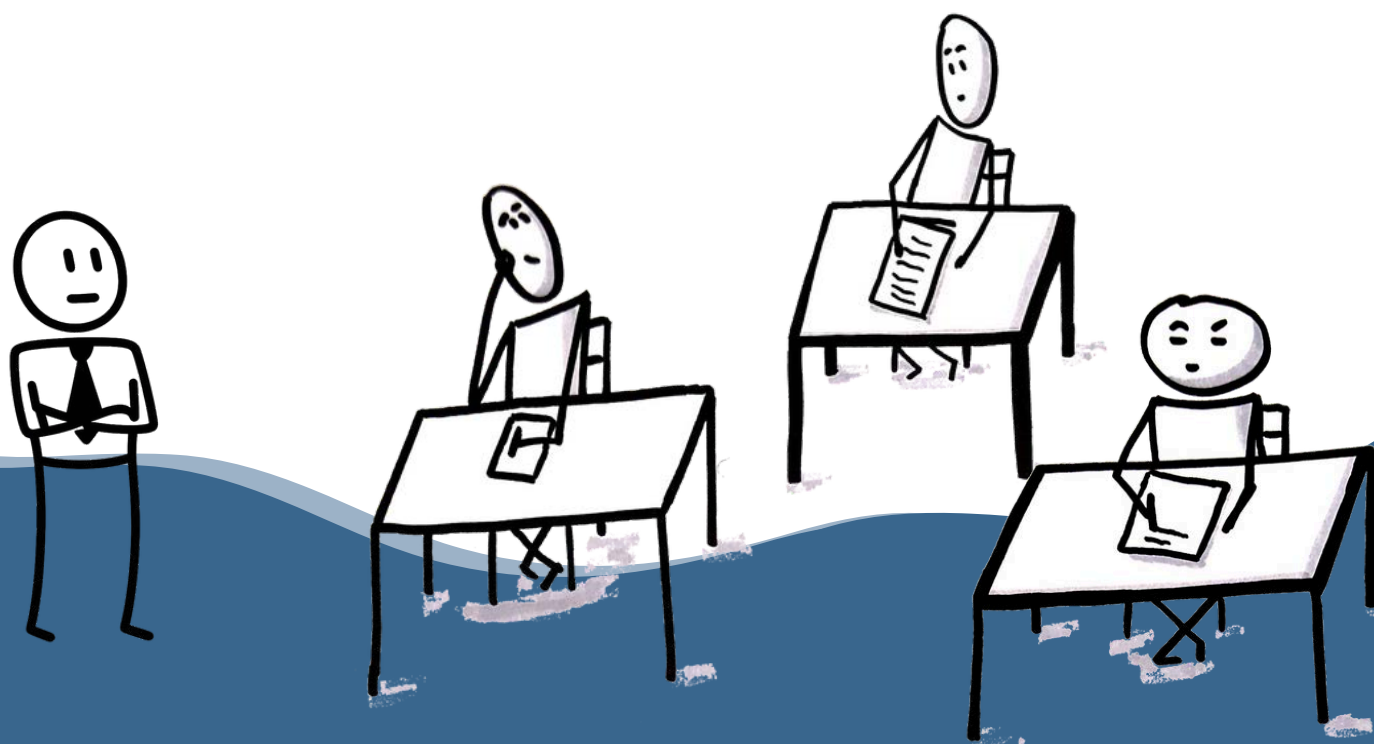


# LIVRET D'ACCOMPAGNEMENT

## DNB Session 2026

**Les principes de l'évaluation  
en contrôle continu**  
**Déclinaisons disciplinaires**



# SOMMAIRE

## PRÉAMBULE

3

## PARTIE 1 : LES PRINCIPES DE L'ÉVALUATION EN CONTRÔLE CONTINU

- Définition et finalités de l'évaluation 6
- Formes et natures des évaluations : diagnostique, formative, sommative 8
- Recommandations pédagogiques : robustesse, équité, articulation, communication 9
- Évaluer par compétences et par notes : articulation et conversion 12
- Différentes modalités possibles de mise en œuvre de la réforme du DNB 13
- Cas spécifique de l'évaluation du stage et de l'oral de soutenance 14

## PARTIE 2 : DÉCLINAISONS PAR DISCIPLINES

- Lettres : principes et progressivité des apprentissages 17
- Histoire-Géographie et EMC : modalités d'évaluation et critères 20
- Arts plastiques et Éducation musicale : compétences communes et démarches évaluatives 22
- Langues vivantes étrangères : adossement au CECRL, conversion compétences-notes, cohérence d'équipe 25
- Mathématiques : évaluation des six compétences mathématiques, droit à l'erreur, barèmes 26
- Sciences et technologie : équilibre des évaluations, progressivité, dimension expérimentale 29
- EPS 34

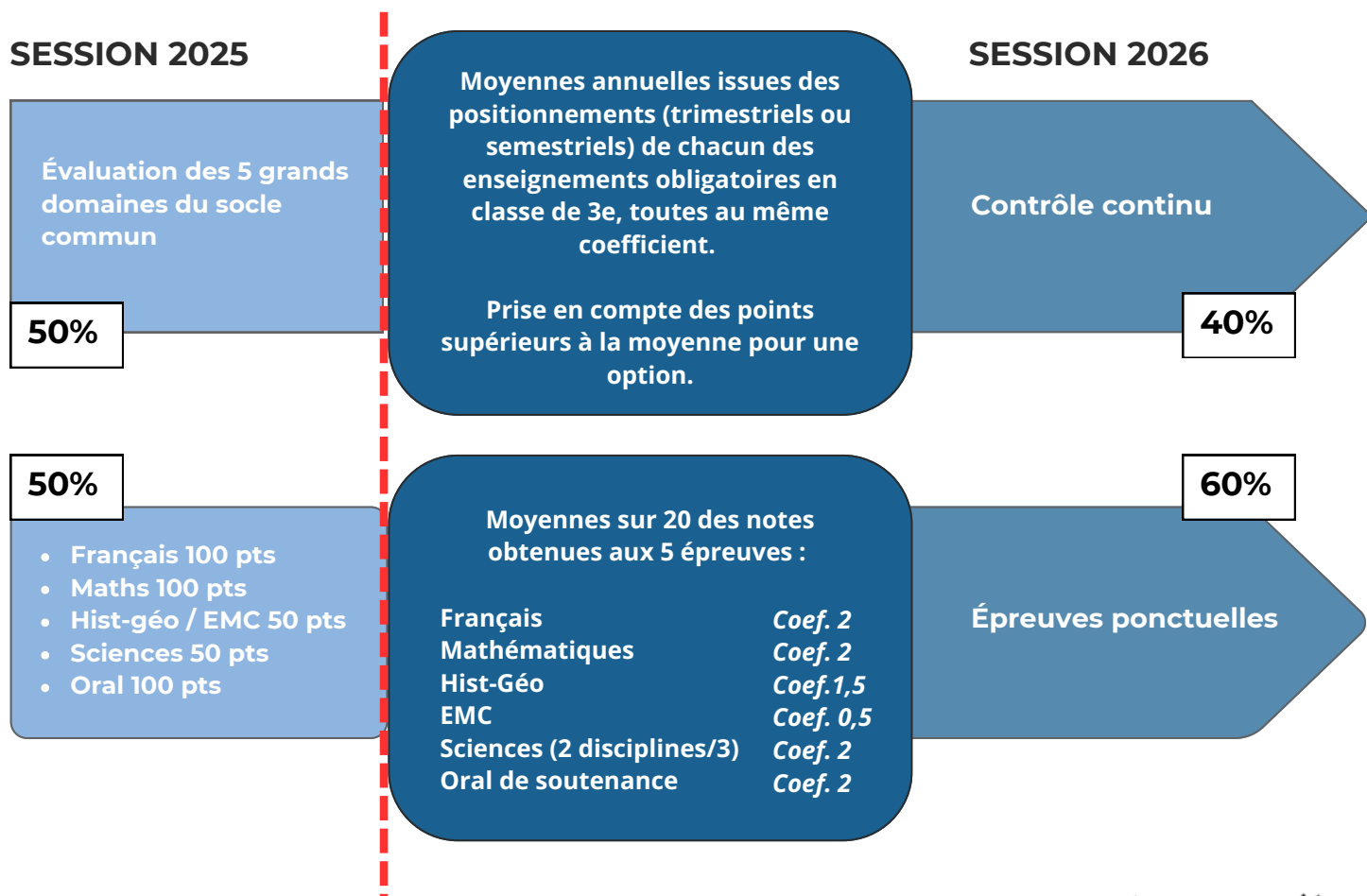
## ANNEXES

- Charte de l'évaluation 37
- Les principaux biais docimologiques 38
- Références bibliographiques 43

# PRÉAMBULE

## DNB 2026 : évolution des modalités d'attribution du diplôme national du brevet (DNB)

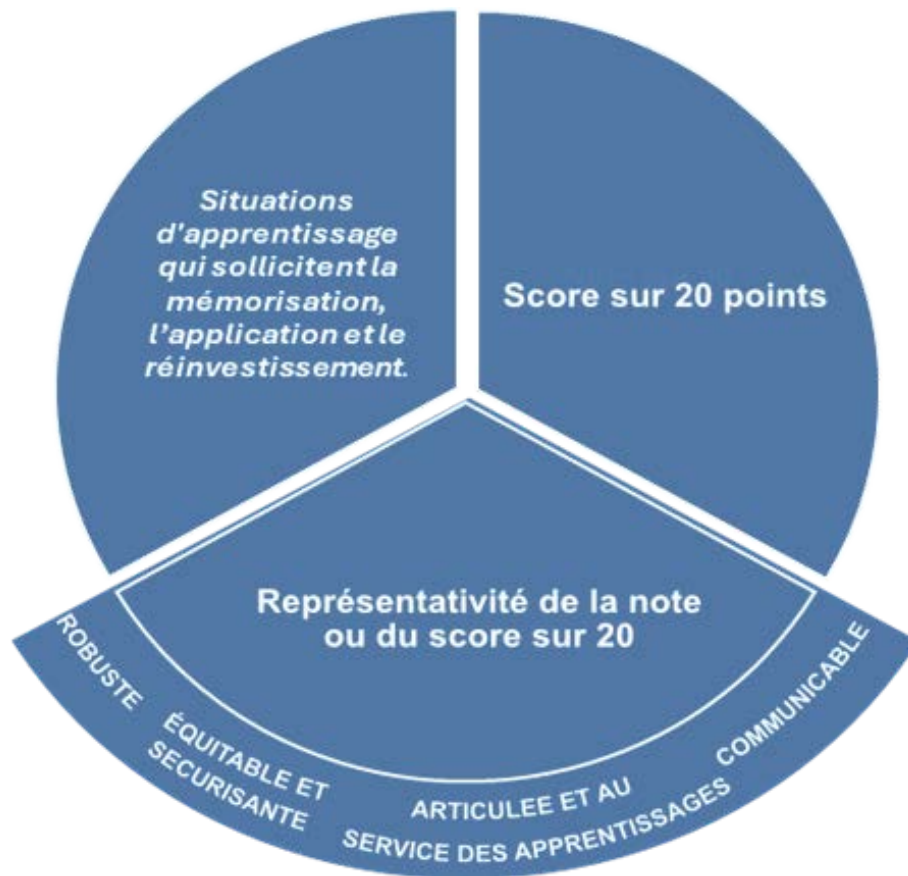
Les derniers textes officiels\* font évoluer les modalités d'attribution du DNB à compter de la session 2026, dont vous trouverez ci-après les principales évolutions dans le nouveau cadre réglementaire :



\* Textes de référence : décret n°2025-328 du 10 avril 2025, arrêté du 10 avril 2025 et note de service 2 septembre 2025 (NOR : MENE2515977N), la note de service n°2017-172 du 22 décembre 2017 est abrogée.

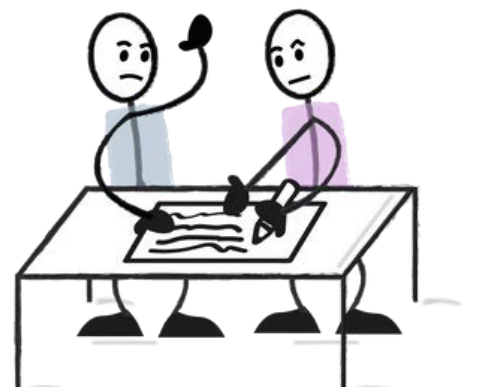


## ÉVALUATION DU CONTRÔLE CONTINU



La note de service du 2 Septembre 2025, précise que « dans le cadre des enseignements de la classe de troisième, l'évaluation du niveau des élèves, en référence au socle commun de connaissances, de compétences et de culture, est menée dans les différentes **situations d'apprentissage qui sollicitent la mémorisation, l'application et le réinvestissement.** Par des activités écrites ou orales, individuelles ou collectives, les professeurs évaluent en attribuant une note de 0 à 20 ».

De plus, « **les équipes pédagogiques sous la responsabilité du chef d'établissement, veillent à la représentativité des évaluations** dans le cours ordinaire des enseignements, notamment dans le cadre d'une concertation menée au sein des conseils d'enseignements et du conseil pédagogique ».



# Partie 1 :

## Les principes de l'évaluation en contrôle continu

# Les principes de l'évaluation en contrôle continu

## Évaluation, de quoi parle-t-on ?



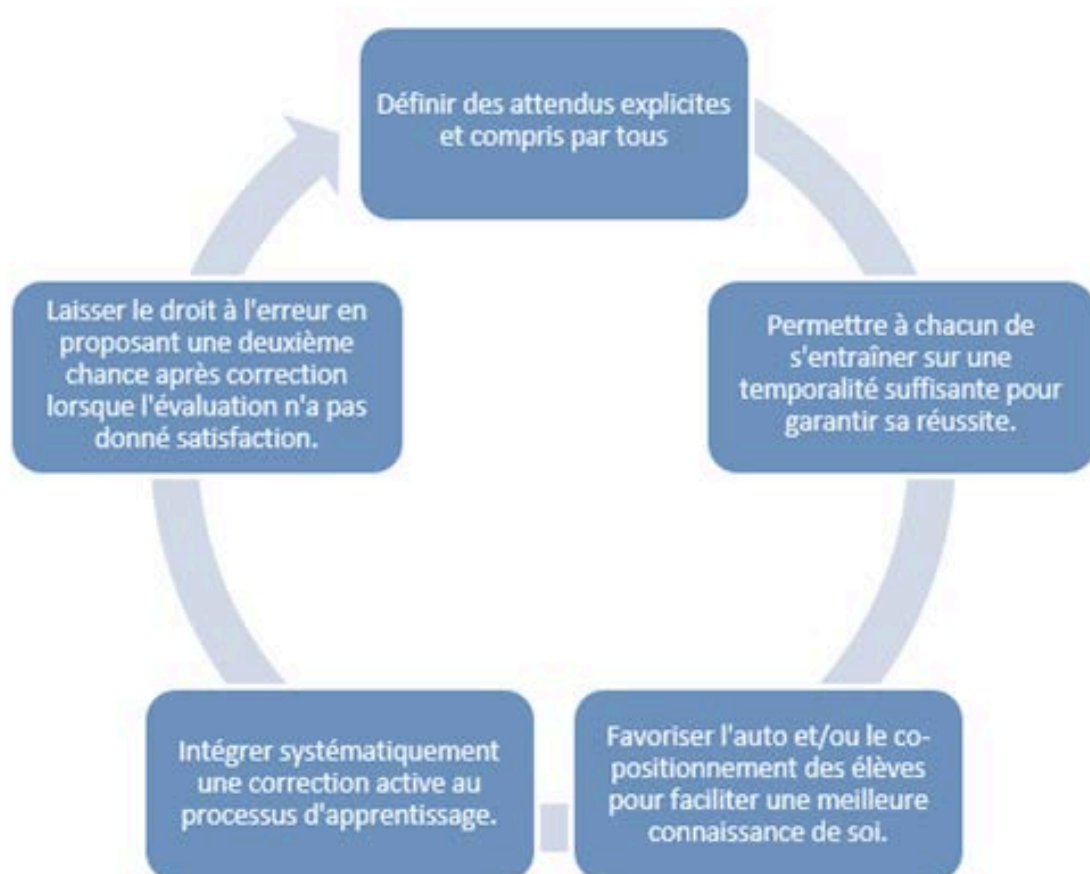
L'évaluation des élèves est un **acte professionnel quotidien** que l'enseignant réalise **sous une diversité de formes** pour identifier les acquis, adapter l'enseignement, encourager et structurer les apprentissages de chaque élève.

## Formes et natures des évaluations

Si la note de service du 2 Septembre 2025 précise que « par des activités écrites ou orales, individuelles ou collectives, les professeurs évaluent en attribuant une note de 0 à 20. », **cela ne signifie pas que toute évaluation doit être notée.**

L'évaluation prend des **formes variées** et se déroule dans des **situations diversifiées**, réalisées lors d'activités et de circonstances qui permettent de mesurer **le niveau d'acquisition des compétences et de maîtrise des savoirs** : *situations d'évaluation à l'écrit, à l'oral, travaux pratiques, travaux individuels ou collectifs, pendant le temps scolaire ou hors temps scolaire, sur format papier ou numérique...*

Ces formes et natures de l'évaluation laissent toute la place à l'ingénierie des enseignants. Cette liberté pédagogique trouve ses fondements dans les textes officiels et les recherches en science de l'éducation.



## Instaurer et garantir un cadre bienveillant et sécurisé

### **Modeler / Montrer :**

Expliquer, décrire,  
illustrer ce qu'il y a  
à apprendre.

### **Tisser son enseignement :**

Diagnostiquer les  
prérequis, présenter  
l'objectif d'apprentissage



### **Conduire l'activité d'apprentissage**

avec les élèves.  
« Pratique Guidée »

### **Superviser l'activité autonome des élèves**

« Pratique autonome »

**Soutenir l'apprentissage des élèves**  
par des médiations langagières ciblées

**Réguler les  
apprentissages et  
développer  
l'autorégulation**

**Favoriser l'automatisation des apprentissages** par la  
manipulation et l'entraînement

**Synthétiser ce qui a été appris,**  
s'assurer que les élèves aient compris  
ce qu'il y avait à apprendre.



**Expliciter le travail  
personnel à réaliser.**



Pour en savoir plus scannez le QR code

<https://www1.ac-grenoble.fr/les-gestes-professionnels-125909>



# LES DIFFÉRENTS TYPES D'ÉVALUATIONS MOBILISABLES EN CLASSE

## QU'EST-CE QU'UNE ÉVALUATION SOMMATIVE PÉRIODIQUE ?

### Évaluation diagnostique :

Réalisée en début de séquence, l'évaluation diagnostique vise à **identifier les acquis et difficultés des élèves, à repérer les représentations initiales**. Cette évaluation peut prendre des formes différentes : *QCM rapide, sondage en ligne, courte production écrite/orale*.

Cette évaluation est non notée : elle permet de **différencier et d'adapter sa pédagogie** en adaptant les exercices et sa progression au niveau de maîtrise initiale des élèves.

### Évaluation formative :

Réalisée pendant la séquence, l'évaluation formative est une façon, parmi d'autres, d'**accompagner les apprentissages, de guider la progression, de vérifier l'appropriation progressive des notions**. Ces évaluations permettent de donner un **retour personnalisé et explicite** à chaque élève afin de préparer l'évaluation sommative.

Elle peut prendre la forme d'*exercices d'entraînement, de questionnaires, d'exposés courts, de rédactions partielles et guidées, de devoirs à la maison...* Elle peut être non notée avec appréciation, avoir un coefficient 0.

### Évaluation sommative :

Réalisée à la fin d'une séquence ou de plusieurs, l'évaluation sommative est une **évaluation qui permet aux enseignants de mesurer les acquis des élèves et de certifier leurs compétences**. Elle évalue la maîtrise globale des compétences et connaissances sur des portions plus ou moins importantes des programmes. Les *devoirs surveillés en classe ou les épreuves orales, les travaux de groupes*, sont des exemples d'évaluations sommatives.

Pour évaluer des parties plus importantes du programme et dans le cadre de la préparation des élèves aux épreuves, des **devoirs communs** peuvent être mis en œuvre. Ils peuvent prendre différentes formes : *devoirs communs entre deux classes, avec permutation possible des corrections, oral blanc, activité expérimentale ou DNB blanc*.

Selon leurs importances, ces évaluations bénéficient des coefficients les plus importants.







# MODALITÉS D'ÉVALUATION RETENUES DANS LE CADRE DU CONTRÔLE CONTINU AU DIPLÔME NATIONAL DU BREVET (DNB)

Les sciences de l'éducation nous invitent à circonscrire au maximum les moments d'évaluation dédiés à la sélection et au classement pour laisser **la place à des évaluations qui soient un véritable soutien aux apprentissages. Il est nécessaire de dissocier la notation de l'évaluation.**

Ce document a pour objectif de guider les équipes pédagogiques des collèges de notre territoire afin de trouver le juste équilibre et, en complémentarité, l'évolution du cadre réglementaire et un impact positif sur l'apprentissage des élèves.

L'inspection académique de Grenoble a questionné la notion de représentativité de la note et l'a synthétisée en 4 points d'attention. **Pour être représentative, l'évaluation notée devra être :**


-  **Robuste ;**
-  **Équitable et sécurisante ;**
-  **Articulée et au service des apprentissages ;**
-  **Communicable**

## Recommandations pédagogiques

### Robuste

**Diversifier les situations d'évaluation** (écrites, orales, individuelles, collectives) et **utiliser des critères explicites et partagés**. Afin de positionner les élèves sur des apprentissages stabilisés, il est nécessaire de **s'appuyer sur plusieurs évaluations**. Une évaluation robuste repose sur la **stabilité et la validité des résultats**, limitant les biais liés à une seule modalité ou à un moment particulier.


*Cf. De Ketele & Gérard (2005) sur la validité et la fidélité des évaluations ; CNESECO (2023) qui insiste sur la variété des situations*



**Équitable et sécurisante**

Veiller à ce que tous les élèves disposent des **mêmes conditions d'évaluation** et à proposer des modalités adaptées aux besoins spécifiques (*inclusion*). L'erreur est conçue comme partie intégrante du processus d'apprentissage. La prise en compte du **droit à l'erreur** permet de sécuriser l'élève et préserve l'estime de soi des apprenants.

*Cf. Perrenoud (1998) sur l'évaluation équitable et différenciée ; Black & Wiliam (1998) sur l'équité dans l'« assessment for learning ».*



**Articulée et au service des apprentissages**

Construire des évaluations permettant des retours précis, utilisables dans un processus de progression (feedback, remédiation, autoévaluation). L'évaluation est donc guidante pour les élèves mais aussi pour les enseignants en les aidant à identifier les besoins prioritaires dans la classe.

*Cf. Hattie & Timperley (2007) sur l'impact du feedback ; Black & Wiliam (2009) sur l'évaluation formative comme levier d'apprentissage.*



**Communicable**

Rendre explicites les objectifs, critères et résultats auprès des élèves et des familles, en expliquant les acquis et les points de progrès. En soi, toute évaluation se doit d'être claire, lisible et explicite. La transparence de l'évaluation renforce la compréhension, l'adhésion et l'implication des élèves et des parents.

*Cf. Sadler (1989) sur la clarté des critères ; CNET (2023) sur la nécessité d'une communication claire aux élèves.*

# PROGRESSIVITÉ

Engagement Valoriser

**TRANSPARENCE** **FEED-BACK**

Explication Critères Sécurisation

*ATTENTIVE* **VISION RH** **DROIT**

**QUALITÉ** **ORGANISÉ** à l'erreur

Estime de soi Élève acteur

**DIVERSIFICATION** Temps d'exposition  
aux apprentissages



# PEUT-ON ENSEIGNER PAR COMPÉTENCES ET RENDRE COMPTE

## DU NIVEAU DES ÉLÈVES AVEC DES NOTES SUR 20 ?

L'enseignement et l'évaluation par compétences peuvent être restitués selon plusieurs échelles : **distinction entre différents niveaux de maîtrise, niveaux du Cadre européen commun de référence pour les langues (CECRL), lettres ou notes**. Ainsi, au regard de l'évolution des modalités d'attribution du DNB à compter de la session 2026, il est nécessaire de réfléchir au poids relatif de chaque compétence dans la note sur 20. Selon les évaluations et la culture disciplinaire, cette proportion peut varier.

### Exemples :

#### Discipline 1

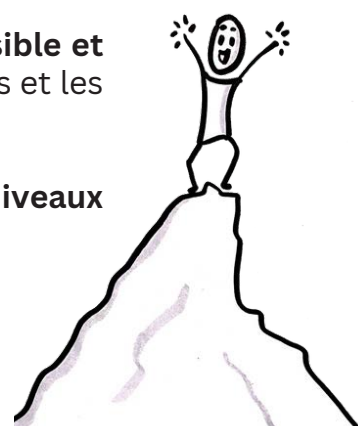
Note /20	Compétence 1	Compétence 2	Compétence 3	Compétence 4
12/20	2/5pts	4/5pts	5/5pts	1/5pts

#### Discipline 2

Note /20	Compétence 1	Compétence 2	Compétence 3
11/20	5/14pts	3/3pts	3/3pts

### Ces deux exemples mettent en exergue deux points clés :

- 1 La communication aux élèves et aux familles doit être **claire, lisible et explicite** afin qu'ils soient en capacité d'identifier les points forts et les axes de progression ;
- 2 Il est nécessaire de réfléchir la **conversion entre les différents niveaux de maîtrise et la valeur numérique**.



# QUELLES SONT LES DIFFÉRENTES POSSIBILITÉS DE MISES EN ŒUVRE

## DE LA RÉFORME DU DNB ?

La mise en œuvre des nouveaux textes officiels qui règlementent l'évaluation du contrôle continu au DNB laissent des **espaces d'initiatives aux établissements**.

Ce tableau synthétique met en lumière **les points forts et les points de vigilance** des différentes possibilités de mises en œuvre en fonction des choix locaux opérés.

Modalités de mise en œuvre		Points positifs	Points de vigilance
<p><b>1</b></p> <p>Retour à l'<b>évaluation traditionnelle</b> (un devoir est égale à une performance ponctuelle, la somme des exercices constitue la note, sans prise en compte des différentes compétences mobilisés). La note au DNB est constituée par la moyenne arithmétique.</p>	<p>Les enseignants rentrent les notes dans l'ENT de l'établissement qui lui-même génère une moyenne qui remontera pour le DNB. (Coefficients possibles).</p>	<p>Simplicité de mise en place.</p>	<ul style="list-style-type: none"> <li>- <b>Pression évaluative.</b></li> <li>- <b>Pas de droit à l'erreur</b></li> <li>- <b>Peu ou pas d'équilibre</b> entre les différents éléments qui composent les compétences des programmes.</li> <li>- <b>Moyenne peu représentative</b> de la réalité des apprentissages profonds</li> </ul>
<p><b>2</b></p> <p><b>Solution hybride :</b> enseignement par compétence, évaluation par compétence avec attribution d'un score sur 20.</p>	<p>Les enseignants, discipline par discipline, réfléchissent à un système de coefficients pour mettre en valeur certains apprentissages</p>	<ul style="list-style-type: none"> <li>- Relativement simple mais demande des <b>concertations en équipe.</b></li> <li>- Possibilités d'appui sur le <b>document académique.</b></li> </ul>	<ul style="list-style-type: none"> <li>- <b>Pression évaluative</b></li> <li>- <b>Peu de droit à l'erreur.</b></li> <li>- Moyenne peu représentative de la réalité des apprentissages profonds</li> </ul>
<p><b>3</b></p> <p>Solution qui conserve <b>l'esprit de l'évaluation par compétences.</b> Les élèves sont notés en fin de période <b>en fonction du niveau stabilisé</b> pour chacune des compétences.</p>	<p>Mise en place de temps dédiés pour <b>positionner les élèves en fin de séquence</b> vis-à-vis de compétences réfléchies et ciblées.</p>	<ul style="list-style-type: none"> <li>- <b>Évaluation au fil de l'eau.</b></li> <li>- <b>Droit à l'erreur.</b></li> <li>- <b>Cohérence avec l'enseignement explicite.</b></li> </ul>	<ul style="list-style-type: none"> <li>- <b>Loin de la culture française</b> de l'évaluation fondée sur l'identification des manques.</li> <li>- Demande des <b>temps de concertation dédiés.</b></li> </ul>

## CAS DE L'ÉVALUATION DU STAGE EN ENTREPRISE

L'oral de soutenance est d'une durée de 15 minutes. Il permet au candidat de présenter l'un des objets d'étude qu'il a abordés **dans le cadre de l'enseignement d'histoire des arts, ou l'un des projets** qu'il a menés au cours des Enseignements Pratiques Interdisciplinaires du cycle 4 ou dans le cadre de l'un des parcours éducatifs (parcours Avenir, parcours citoyen, parcours éducatif de santé, parcours d'éducation artistique et culturelle) qu'il a suivis.

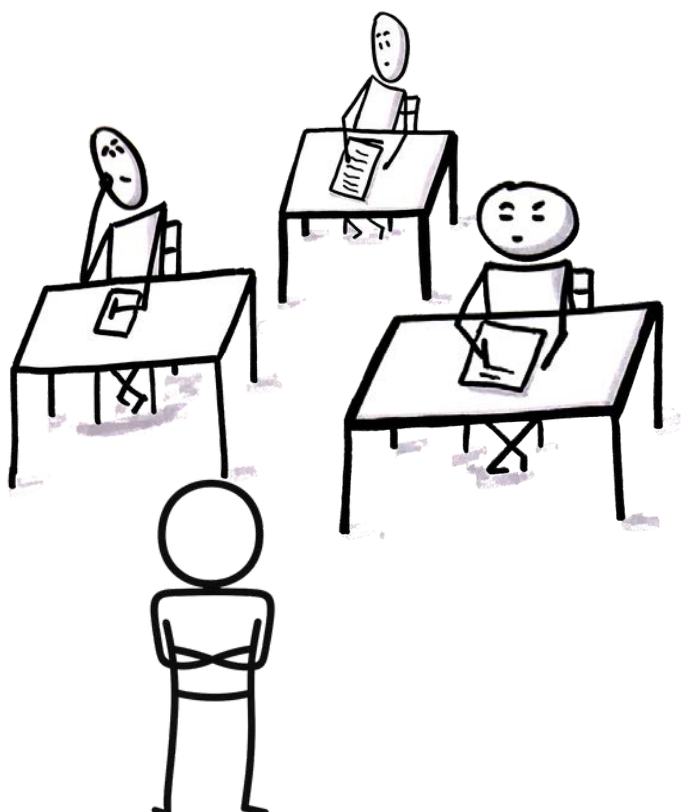
Il appartient donc aux collèges qui souhaitent systématiser un oral en lien avec les stages en entreprise de décider comment ils intègrent cette évaluation dans le contrôle continu et s'ils souhaitent l'intégrer. Il est possible de créer une rubrique spécifique dans le bulletin, non disciplinaire. Cela ne sera pas pris en compte dans les 40% de contrôle continu au DNB puisque l'oral de soutenance, lui, est déjà pris en compte dans l'évaluation finale du DNB.





# ACADÉMIE DE GRENOBLE

*Liberté  
Égalité  
Fraternité*



**Partie 2 :**  
**DÉCLINAISONS par**  
**DISCIPLINES**

# Préambule

Ces déclinaisons disciplinaires ne constituent pas des obligations réglementaires mais des propositions de mise en œuvre de la réforme qui permettent d'articuler les nouvelles directives avec des propositions en cohérence avec l'éclairage des sciences de l'éducation.

## Évaluer au collège en lettres

### Robuste

Pour être représentative et valoriser l'ensemble des **connaissances et des compétences propres à la discipline** mais également des **compétences transversales et psycho-sociales**, la moyenne trimestrielle/semestrielle de l'élève doit :

- s'appuyer sur des **modalités variées** d'évaluations conçues de manière progressive.
- **évaluations** qui peuvent être **individuelles et/ou collectives** et prendre différentes formes :
  - Évaluations écrites : devoir sur table, interrogations, QCM...
  - Évaluations orales : comptes-rendus, restitution de fin de séance...
  - Démarche de projet...
  - Évaluations auto-évaluative et entre pairs qui s'appuient sur des objectifs et attendus clairement explicités aux élèves.
- intégrer de **manière pondérée** les dimensions diagnostiques, sommatives, formatives

#### Point de vigilance :

**Les évaluations quotidiennes ou formatives, ou même les devoirs sur table, ne sauraient se limiter à des répétitions de l'épreuve finale du DNB.**

- Mettre en place une **fréquence et une régularité** : le professeur doit envisager les activités adaptées à chaque séance / celles à placer toutes les semaines et enfin celles qui ont leur place dans l'année.
- **Organiser la séquence autour d'un projet d'apprentissage** qui vise à privilégier une compétence majeure (à côté d'une mineure). **Toutes les compétences ne peuvent être évaluées sur une même période.**



## Équitable et sécurisante

- **Réfléchir collectivement à un parcours de formation inclusif et égalitaire** en prenant en considération l'égalité filles-garçons, les élèves à besoins éducatifs particuliers.
- **Les élèves présentant un handicap ou une inaptitude partielle peuvent bénéficier d'un contrôle adapté.** Certains critères d'évaluation peuvent ainsi être neutralisés (par exemple orthographe et grammaire).

## Articulée et au service des apprentissages

**L'apprentissage comme l'évaluation doivent être conçus de manière progressive.** Il convient d'**identifier les besoins** des élèves et de viser à **la consolidation des compétences**, en mettant en valeur les progrès réalisés. *(Cf échelles de progressivité pour chacun des domaines des Lettres à retrouver sur le site de la Page des Lettres).*

- **Des objectifs et attendus clairement explicités** aux élèves.
- **Un retour (« feedback ») explicite**, permettant à chaque élève de se positionner par rapport aux attendus et d'identifier les éléments à travailler.
- **Le droit à l'erreur** : le niveau de maîtrise des compétences peut être évalué à différents instants du processus évaluatif (formatif et sommatif). C'est par l'ensemble des résultats de ces évaluations qu'il est possible de positionner avec le plus de justesse le réel niveau d'acquisition d'une compétence par un élève. De fait, des résultats insuffisants peuvent se voir effacés par des réussites portant sur la même compétence.
- **Les coefficients éventuels**, attachés aux différentes notes, tiennent compte de la complexité des exercices proposés, de leur progression, de l'importance du travail préalable qui a été mené pour préparer cette évaluation, de l'ampleur des compétences évaluées. Le jeu des coefficients **permet de valoriser les progrès** : un devoir permettant aux élèves de faire montre des acquis mis en place pendant les semaines précédentes, et **que d'autres évaluations préalables ont pu commencer à construire**, pourra légitimement être doté d'un coefficient plus fort.

### Points de vigilance :

- **La découverte des différents exercices du Brevet, si elle doit être progressive, ne gagne pas à être retardée.** Il convient de **faire apparaître la cohérence et le sens des exercices, et de ne pas les réduire à une succession de tâches simples accomplies mécaniquement**, qui ne favorisent chez les élèves ni la réflexion ni l'appropriation du sens. Il convient de faire acquérir au plus tôt toutes les compétences nécessaires à la maîtrise des exercices dans leur spécificité et cohérence.
- **La progressivité gagne ainsi à être située surtout dans les attendus** permettant d'évaluer ces exercices – et donc dans les critères d'évaluation, à faire évoluer.

## Communicable

- **Rendre explicites les objectifs et attendus** aux élèves et aux familles en amont (*Cf échelles de progressivité pour chacun des domaines des Lettres à retrouver sur le site de la Page des Lettres*).
- **Associer les élèves à la réflexion sur l'évaluation**, notamment via un travail coopératif de préparation des travaux évalués, par exemple à l'aide d'exposés oraux tenus devant la classe, seuls ou en groupe, et donnant ensuite lieu à un échange pour repérer les points forts et les éléments à améliorer : la conscience claire des enjeux de l'évaluation permet assurément aux élèves de progresser dans la maîtrise des attendus des exercices proposés.
- **Une transparence** des règles de prise en compte des évaluations clairement établies et partagées au sein de l'équipe qui seront communiquées aux familles.

L'équipe clarifie pour tous les élèves de l'établissement les **attendus de la discipline en lien avec les notes obtenues**. Cette harmonisation au sein de l'équipe passe bien sûr, dès le début d'année, par un **échange de pratiques sur les objectifs d'apprentissage en fonction des étapes dans l'année**. Au moment des devoirs interclasses, elle ne peut faire l'économie de temps de travail communs autour de copies tests qui permettent de s'accorder sur les attendus précis et l'échelle des notes correspondante. L'échange professionnel autour d'une **copie test** en amont de la notation effective est fécond, afin que chaque professeur puisse adopter et objectiver les critères adoptés.



## Évaluer au collège en Histoire-géographie et EMC

<b>Robuste</b>	<p>L'Histoire et la Géographie sont enseignées à part égale. Les évaluations sont régulières.</p> <p>L'EMC fait l'objet d'une évaluation régulière qui porte autant sur les connaissances que sur la démarche spécifique de réflexion sur les valeurs et principes.</p> <p>Les <b>critères de réussite</b> proposés sont déclinables en descripteurs propres à chaque situation d'évaluation déclinés en 4 niveaux de maîtrise (très satisfaisant, satisfaisant, fragile, insuffisant). Des propositions pour chaque compétence évaluée en Histoire-Géographie sont disponibles sur le site académique : <a href="https://histoire-geographie-pedagogie.web.ac-grenoble.fr">https://histoire-geographie-pedagogie.web.ac-grenoble.fr</a></p>
<b>Équitable et sécurisante</b>	<p>Les types d'évaluations, qu'elles soient diagnostiques, sommatives, formatives sont définies au sein de l'équipe disciplinaire en cohérence avec la réflexion menée à l'échelle de l'établissement.</p> <p>Les moyennes trimestrielles sont obtenues à partir de plusieurs évaluations sommatives en Histoire et en Géographie. Pour l'EMC, la moyenne se compose à partir des attentes de cet enseignement en tenant compte de son volume hebdomadaire. On peut tenir compte des évaluations formatives si elles attestent d'une progression des compétences.</p> <p>La durée des évaluations est variable et prend en compte :</p> <ul style="list-style-type: none"><li>• Les compétences évaluées qui sont en cohérence avec celles travaillées lors des séquences.</li><li>• Le niveau de la classe (5<sup>ème</sup>, 4<sup>ème</sup>, 3<sup>ème</sup>) dans une logique de progressivité.</li><li>• Pour les exercices de type DNB, du cadrage de l'épreuve.</li></ul> <p>Les modalités sont variées :</p> <ul style="list-style-type: none"><li>• Orales : d'exposition, d'argumentation, en interaction</li><li>• Écrites : Contrôle de connaissances, QCM, exercices attendus au DNB (en 3<sup>ème</sup>)...</li><li>• Individuelles/collectives.</li></ul>

<p><b>Articulée et au service des apprentissages</b></p>	<p>Les évaluations servent la construction des compétences, éclairent pour l'élève et sa famille comme pour le professeur le niveau de maîtrise. Elles prennent en compte le droit à l'erreur.</p>
<p><b>Communicable</b></p>	<p>A l'épreuve écrite du DNB, l'Histoire-Géographie et l'EMC donnent lieu depuis la session 2025 à deux notes distinctes (Histoire-Géographie, EMC) au sein d'une épreuve commune.</p> <p>Les deux moyennes apparaissent dans les bulletins scolaires de manière obligatoire pour la classe de 3<sup>ème</sup> (blocage AFFELNET) à compter de la rentrée 2025.</p> <p>En EMC les compétences attendues sont définies dans les programmes de 2020 encore pour la session du DNB 2026 et le nouveau programme déployé depuis la rentrée 2024 (5<sup>ème</sup> 2024, 4<sup>ème</sup> 2025, 3<sup>ème</sup> 2026). Les évaluations portent sur les compétences, notions, démarches du programme d'EMC. Pour rappel le stage d'observation de 3<sup>ème</sup> ne s'inscrit pas dans le programme d'EMC.</p> <p>Les attendus sont explicités aux élèves et aux parents d'élèves.</p>



## Évaluer au collège en Arts plastique et éducation musicale

La proximité des référentiels de compétences en arts plastiques et en éducation musicale incite à envisager une stratégie commune pour ces deux disciplines concernant le processus d'évaluation du contrôle continu dans le cadre de l'attribution du DNB à compter de la session 2026.

METACOMPÉTENCES	
Arts plastiques	Éducation musicale
Expérimenter, produire, créer	Explorer, imaginer, créer et produire
Mettre en œuvre un projet	Réaliser des projets musicaux d'interprétation ou de création
S'exprimer, analyser sa pratique, celle de ses pairs ; établir une relation avec celle des artistes, s'ouvrir à l'altérité	Échanger, partager, argumenter et débattre
Se repérer dans les domaines liés aux arts plastiques, être sensible aux questions de l'art.	Écouter, comparer, construire une culture musicale commune

Source : Indicateurs pour l'évaluation des compétences, Eduscol : <https://eduscol.education.fr/document/18289/download> (AP) et <https://eduscol.education.fr/document/18121/download> (Emc2)

### Robuste

L'évaluation sommative chiffrée s'appuie sur une observation continue des acquis des élèves dans diverses situations d'apprentissage. Elle ne repose pas uniquement sur la production finale ou l'aboutissement mais prend également en compte la démarche de travail de l'élève.

Il convient d'accorder du temps aux élèves pour **expérimenter, essayer, tester et fixer les apprentissages avant une évaluation sommative** et d'accepter que certains apprentissages se construisent lentement.

<p><b>Équitable et sécurisante</b></p>	<p>Tous les élèves doivent disposer de conditions d'évaluation favorables, aussi leurs modalités sont-elles adaptées aux besoins spécifiques de chacun.</p> <p><b>L'erreur</b> fait partie du processus d'apprentissage. Elle peut également constituer un essai ou un écart source de créativité, une occasion d'apprendre, qui gagnent à être exploités positivement aussi bien en Arts plastiques qu'en Éducation musicale.</p> <p>Arts plastiques et éducation musicale partagent l'objectif de développer la coopération plutôt que la compétition. Aussi, lors des travaux de groupe, la note doit-elle refléter et valoriser à la fois l'engagement dans le collectif, la contribution individuelle et la capacité de l'élève à coopérer.</p>
<p><b>Articulée et au service des apprentissages</b></p>	<p>En classe, une évaluation explicite, compréhensible et orientée vers le chemin qui reste à parcourir permet à chaque élève de se situer précisément dans ses acquisitions et d'identifier ses marges de progression.</p> <p>L'auto-évaluation, indispensable pour permettre à l'élève de faire le bilan de ses connaissances, compétences et aptitudes, nécessite un accompagnement spécifique. En développant cette capacité, il pourra non seulement mieux comprendre les notes obtenues, mais aussi les réexploiter de manière constructive et être davantage acteur de son parcours d'apprentissage.</p>
<p><b>Communicable</b></p>	<p>Les élèves doivent comprendre ce qui est évalué et pourquoi. Le professeur veille donc tout au long de l'année à construire avec eux des <b>repères partagés</b> : les <b>compétences sont explicites, « articulées » aux objectifs d'apprentissage de la séquence, et des « observables »</b> clairs permettent à l'élève de juger de son degré de maîtrise dans une situation donnée. Ces repères facilitent l'établissement de bilans périodiques sommatifs.</p> <p>Les appréciations dans les bulletins, précises et compréhensibles pour les élèves comme leur famille, se <b>rapportent explicitement aux compétences travaillées. Elles donnent du sens à la note trimestrielle.</b></p>

## Communicable

### La note trimestrielle :

- peut représenter une **synthèse de l'évaluation sommative à l'issue de chaque séquence, ajustée pour valoriser les progrès de l'élève et sa capacité à prendre en compte les conseils donnés.**
- peut aussi être attribuée en fin de période sur la base du niveau d'acquisition final consolidé des compétences. Il convient alors de privilégier des modalités qui considèrent les premières tentatives comme des phases d'apprentissage non sanctionnées.



## Évaluer au Collège en Langues Vivantes étrangères

Le tableau ci-dessous présente, à travers quatre points transversaux, les repères essentiels d'une évaluation fiable et formative en langues vivantes étrangères.

### Recommandations pédagogiques pour une évaluation.

<b>Robuste</b>	<ul style="list-style-type: none"><li>• Adossement au CECRL et à ses descripteurs</li><li>• Notes fidèles au niveau atteint</li><li>• Diversité et régularité des évaluations intégrées au projet pédagogique</li><li>• Calcul de moyenne clair et cohérent pour chaque LV</li></ul>
<b>Équitable et sécurisante</b>	<ul style="list-style-type: none"><li>• Valorisation de la progression plutôt que des lacunes</li><li>• Droit à l'erreur reconnu et compensable</li><li>• Cohérence et harmonisation des pratiques d'équipe</li><li>• Pondération explicite partagée</li></ul>
<b>Articulée et au service des apprentissages</b>	<ul style="list-style-type: none"><li>• Feedback systématique permettant d'analyser, comprendre et réemployer l'erreur comme levier d'apprentissage</li><li>• Possibilité de réévaluer ou de compenser une contre-performance</li><li>• Suivi de la progression dans le temps</li></ul>
<b>Communicable</b>	<ul style="list-style-type: none"><li>• Transparence des critères</li><li>• Grilles communiquées aux élèves en amont de l'évaluation</li><li>• Explication claire du lien entre note et compétences aux élèves et familles</li></ul>

Pour approfondir la lecture de ce tableau, des explications complémentaires sont accessibles via ce lien <https://edurl.fr/QGpDy9pr> ou ce QR-code :



## Évaluer au collège en Mathématiques

Le développement chez les élèves des six compétences mathématiques, constitutives de la démarche mathématique, reste l'objectif de formation prioritaire quelles que soient les modalités d'évaluation.

### Robuste

- Le sujet doit être accessible à tous les élèves : on doit veiller à la progressivité des exercices, avec un début rassurant, portant sur des contenus abordés régulièrement en classe.

- **Types d'exercices proposés :**

**Type 1 :** mise en œuvre d'automatismes

**Type 2 :** démarche intermédiaire classique dans un contexte familier

**Type 3 :** tâches à prise d'initiative.

- Sur l'ensemble du sujet, **les activités de type 3** doivent représenter entre **1/4 et 1/3 du sujet** (temps et points).
- Une **augmentation de la difficulté en fin d'exercice** permet de valoriser un niveau de maîtrise plus solide.
- **Diversifier les situations d'évaluation** (écrites, orales, individuelles, collectives) et utiliser des critères explicites et partagés.

## Équitable et sécurisante

- **Éviter un découpage trop fin** des points attribués qui ne permet pas de valoriser certaines formes de réussite.
- **Droit à l'erreur** : possibilité de ne pas prendre en compte une ou plusieurs évaluations pour tenir compte des progrès des élèves et de leur niveau de maîtrise en fin de période.
- **L'évaluation de la prise d'initiative** va au-delà de la réponse donnée et s'intéresse aux compétences mobilisées dans la démarche. On valorisera non seulement la réponse finale mais aussi la démarche et les tentatives partielles.

Un problème de type 3 peut ainsi s'évaluer en attribuant une note à chacune des compétences principalement mobilisées dans l'exercice. *Par exemple, sur un problème à prise d'initiative qui mobilise principalement les compétences chercher, modéliser et calculer, on répartit les points sur chacune des compétences en proportion de leur poids respectif au sein de l'exercice.*

- Garantir des conditions d'évaluation identiques pour tous les élèves, avec des adaptations possibles (consignes simplifiées, temps supplémentaire, supports adaptés) pour les élèves à besoins éducatifs particuliers.

## Réexploitable

- Prévoir des **évaluations formatives régulières** permettant un suivi des compétences sur la durée. Veiller à ce que les élèves aient conscience de leurs acquis et de ce qu'il reste à acquérir.
- Permettre **aux élèves de repasser ou de réévaluer une compétence non acquise.**
- Construire **des barèmes souples** permettant de valoriser les démarches et les progrès.
- **Exploiter les résultats aux évaluations** pour ajuster les pratiques de classe et identifier les besoins prioritaires des élèves.

## Communicable

- Définir collectivement, si possible, un **protocole d'évaluation commun** au sein de l'équipe de mathématiques.
- Expliciter aux élèves et aux familles les **objectifs, critères et indicateurs de réussite**. La transparence des critères renforce la compréhension, l'adhésion et l'implication des élèves et des familles.
- **Rendre les résultats lisibles : une note globale, mais aussi un retour par compétence.**
- Indiquer dans chaque évaluation quelles compétences sont évaluées.
- Opter pour des **évaluations notées de la maîtrise des compétences** par les élèves en faisant apparaître une note pour chaque compétence mathématique évaluée :

### Pour les enseignants qui évaluaient jusqu'alors avec des notes :

- identifier clairement les **compétences principales mobilisées** qui seront évaluées dans l'exercice.
- expliciter aux élèves en classe, à partir d'exemples, les **différents niveaux de maîtrise des 6 compétences mathématiques** et, pour l'évaluation, indiquer quelles compétences sont évaluées.

Pour les enseignants qui évaluaient jusqu'alors sans notes :

- Maintenir, tout au long de la période, des **évaluations par compétences** pour lesquelles on proposera une note. Cette note reflètera le fait que les **questions de types 1 et 2 comptent entre  $\frac{2}{3}$  et  $\frac{3}{4}$  de la note et celle de type 3 pour le reste de la note.**

Pour plus d'informations sur les pratiques évaluatives, scannez le QR code ci-dessous. Le contenu est disponible sur Planète Maths.



# Évaluer au collège en Sciences et Technologies

## Cadre général :

L'évaluation en sciences & technologie (Physique Chimie / Sciences de la vie et de la Terre / Technologie) doit s'inscrire dans une **logique commune, permettant d'évaluer tous les profils d'élèves**, quel que soit l'établissement et ses spécificités.

## Objectifs :

Ce document a pour objectif d'accompagner la mise en œuvre d'une démarche évaluative reposant sur des principes communs aux trois disciplines scientifiques du collège, et proposant des pistes de réflexion pour la mise en œuvre et le développement d'outils harmonisés corrélant les attendus et les niveaux d'acquisition.

<b>Robuste</b>	<b>Équilibrer la fréquence et pondération des évaluations</b>	<p>Pour être représentative, l'évaluation bilan (moyenne ou score trimestriel ou semestriel) de l'élève, doit s'appuyer sur un nombre suffisant de situations d'évaluations diverses, intégrant de manière pondérée les dimensions :</p> <ul style="list-style-type: none"><li>• <b>Diagnostiques</b> : les évaluations donnent lieu à un <b>positionnement des acquis préalables des élèves mais ne doivent en aucun cas faire l'objet d'une note qui compte dans la moyenne.</b></li></ul>
----------------	---	--

<p><b>Robuste</b></p>	<p>Équilibrer la fréquence et pondération des évaluations</p>	<ul style="list-style-type: none"> <li>• <b>Formatives</b> : les évaluations à enjeu essentiellement formatif, doivent être régulières pour <b>favoriser l'acquisition des connaissances, compétences et capacités.</b></li> <li>• <b>Sommatives</b> : les évaluations à enjeu sommatif ne doivent pas être trop nombreuses pour ne pas réduire de <b>manière trop significative le temps consacré aux apprentissages.</b> Elles peuvent être judicieusement placées en fin de séquence et doivent porter sur des <b>capacités et des connaissances travaillées précédemment.</b> Dans le cas d'une évaluation écrite, se limiter à une durée similaire à celle de l'épreuve certificative (25 à 30 minutes).</li> </ul>
<p>Équitable et sécurisante articulée et au service des apprentissages Équitable et sécurisante articulée et au service des apprentissages</p>	<p>Évaluer en s'appuyant sur les compétences disciplinaires et transversales</p>	<p>L'évaluation en sciences (PC/SVT/technologie) doit permettre, de par la diversité des modalités de mise en œuvre, de contribuer, pour tous les profils d'élèves, au développement :</p> <ul style="list-style-type: none"> <li>• <b>des compétences propres à chaque discipline,</b> telles qu'elles apparaissent dans le programme du cycle 4 en vigueur (BOEN n° 31 du 30 juillet 2020) et rattachées aux différents domaines du socle commun.</li> <li>• <b>des compétences transversales et psycho-sociales.</b></li> </ul>
	<p>Diversifier des modalités pour permettre à tous les élèves de s'exprimer et de progresser</p>	<p>A ce titre, il est indispensable de varier les modalités d'évaluation en intégrant pleinement le droit à l'erreur pour offrir à chaque élève diverses opportunités pour valoriser l'ensemble de ses connaissances et de ses compétences.</p> <p>Celles-ci peuvent être individuelles et/ou collectives et prendre différentes formes :</p> <ul style="list-style-type: none"> <li>• <b>évaluations écrites</b> : devoir sur table, interrogations, QCM...</li> <li>• <b>évaluations orales</b> : comptes-rendus, restitution de fin de séance...</li> <li>• <b>démarche de projet</b> et travaux expérimentaux qui développent savoir-être et savoir-faire.</li> </ul>

<p>Équitable et sécurisante articulée et au service des apprentissages</p>	<p>Diversifier des modalités pour permettre à tous les élèves de s'exprimer et de progresser</p>	<p>La dimension auto-évaluative et l'évaluation entre pairs, notamment dans le cadre de la démarche formative est fortement encouragée. Ces feedbacks permettent de sécuriser les apprentissages.</p>
<p>Communicable</p>	<p>Exploiter les évaluations au niveau de l'enseignement et au niveau des élèves</p>	<p>Les évaluations doivent principalement permettre à l'enseignant de :</p> <ul style="list-style-type: none"> <li>• <b>positionner justement et équitablement les élèves</b> en regard des compétences évaluées.</li> <li>• <b>ajuster les contenus de ces enseignements</b> pour proposer des entraînements et actions de remédiations ciblées.</li> </ul> <p><b>Et à l'élève :</b></p> <ul style="list-style-type: none"> <li>• <b>identifier les difficultés rencontrées</b> et de comprendre comment y remédier.</li> <li>• <b>de les guider</b> dans la construction de leurs apprentissages.</li> </ul>
<p>Communicable</p>	<p>Transparence et communication</p>	<p>L'explicitation des objectifs disciplinaires revêt une <b>importance particulière en sciences</b>.</p> <p>Il convient d'identifier et d'expliciter, aux élèves et à leurs familles, les <b>objectifs spécifiques à la discipline et les attendus en termes de démarches scientifiques, de capacités expérimentales et de raisonnement scientifique</b>.</p> <p><b>Les feedbacks</b> doivent pouvoir fournir des retours précis au cours de l'apprentissage sur les connaissances, les capacités évaluées (y compris dans la dimension expérimentale), mais aussi sur <b>la qualité du raisonnement scientifique et la maîtrise du vocabulaire spécifique</b>.</p>

<p><b>Communicable</b></p>	<p><b>Progressivité et concertation</b></p>	<p>L'évaluation ne peut s'affranchir d'une <b>réflexion collective, en équipe disciplinaire, sur la progressivité des apprentissages et sur les attendus de fin de niveau et de cycle.</b></p> <p>Une identification claire des prérequis de 3<sup>e</sup>, s'appuyant sur les compétences travaillées, corrélées aux attendus de fin de cycle, pourra notamment servir de base à la mise en œuvre de descripteurs de progressivité communs en lien avec les objectifs d'apprentissages.</p> <p>Des exemples de grilles associées aux compétences du programme intégrant des descripteurs de progressivité sont proposés, aux liens suivants : <a href="#">Échelles descriptives Technologie</a></p>
<p><b>Focus sur la dimension expérimentale</b></p>	<p><b>Évaluer la démarche scientifique et la démarche de projet</b></p>	<p>Quelle que soit la démarche pédagogique choisie, il est important de veiller à s'appuyer sur des <b>éléments de scientificité</b> (rigueur des mesures, mise en commun et comparaison des résultats, regard critique sur les valeurs obtenues...).</p> <p><b>La dimension expérimentale</b> possède un rôle central dans la formation en sciences notamment en favorisant la compréhension des concepts mis en jeu.</p> <p>Elle permet d'engager une réflexion sur la dimension épistémique des sciences en développant notamment :</p> <ul style="list-style-type: none"> <li>• <b>L'esprit critique</b></li> <li>• <b>La notion de modélisation</b></li> <li>• <b>Les savoirs scientifiques</b></li> </ul> <p>Elle permet d'initier et de renforcer la construction d'un raisonnement scientifique robuste et rigoureux au travers de :</p> <ul style="list-style-type: none"> <li>• <b>La démarche scientifique</b></li> <li>• <b>La démarche de projet</b></li> </ul> <p>L'évaluation des <b>capacités/compétences</b> expérimentales est de ce fait indispensable et peut être menée de manière régulière au cours de l'année en diversifiant les modalités et le caractère sommatif et/ou formatif.</p>

Focus sur la dimension expérimentale

Évaluer la démarche scientifique et la démarche de projet

Elles sont par ailleurs particulièrement propices au développement des compétences langagières et psycho-sociales.

**Sources :**

*Guide de l'évaluation des apprentissages et des acquis des élèves au lycée général et technologique\_ Novembre 2023 :*

<https://eduscol.education.fr/document/5470/download>

**Pour la physique-Chimie :**

*Lien et QR code vers des exemples de grilles associées aux compétences du programme intégrant des descripteurs de progressivité en physique chimie :*

<https://spc.web.ac-grenoble.fr/evaluations>



**Pour la SVT :** <https://www1.ac-grenoble.fr/media/43071/download>

**Pour les STI :**

*Des exemples de grilles associées aux compétences du programme intégrant des descripteurs de progressivité sont proposés, aux liens suivants : [Échelles descriptives Technologie](#).*

*Site Sciences industrielles de l'ingénieur de l'académie de Grenoble : <https://sii.web.ac-grenoble.fr/>*

## Évaluer en EPS

Ces propositions ne constituent pas des obligations réglementaires mais des propositions de mise en œuvre qui permettent d'articuler les nouvelles directives avec des propositions en cohérence avec l'éclairage des sciences de l'éducation.

Dans le cadre de l'actualisation du projet EPS, les professeurs d'EPS des collèges trouveront dans ces propositions des points d'appui qui aideront à construire un protocole d'évaluation concerté pour les classes de 3<sup>e</sup> de l'établissement.

<b>Robuste</b>	<ul style="list-style-type: none"><li>• La représentativité de la moyenne renvoie à la robustesse des notes :<ul style="list-style-type: none"><li>◦ fréquence des évaluations pour évaluer des apprentissages stabilisés,</li><li>◦ diversité des situations évaluatives,</li><li>◦ contextes variés.</li></ul></li><li>• Afin d'évaluer et de certifier des apprentissages stabilisés, la durée de pratique de chaque APSA doit être suffisamment longue.</li><li>• Pour information dans <a href="#">le document intitulé « Principes d'évaluation des acquis du socle commun en EPS » sur le site Eduscol.</a></li></ul>
<b>Équitable et sécurisante</b>	<p><i>« Au collège, les équipes pédagogiques sous la responsabilité du chef d'établissement veillent à la représentativité des évaluations dans le cours ordinaire des enseignements, notamment dans le cas de la concertation menée au sein du conseil d'enseignement et du conseil pédagogique. »</i> Note de service du 2/09/25.</p> <p>Mettre en œuvre des <b>évaluations communes intégrées au projet d'EPS</b> garantissant l'équité de tous les élèves.</p>

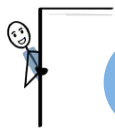
Articulée et au service des apprentissages	Il convient de différencier EVALUATION comme soutien des apprentissages et NOTATION. Dans ce cadre, il est utile d'évaluer souvent mais il n'est pas nécessaire de noter tout le temps.
Communicable	<b>Les modalités d'évaluation</b> au DNB en EPS font partie intégrante du projet pédagogique de la discipline défini par l'ensemble des enseignants d'EPS de l'établissement. Nous vous conseillons de le communiquer dans l'établissement, aux élèves et aux familles.

REGISTRE D'OBSERVATION : ELÈVE-JOUEUR				
	Joueur réactif	Joueur opportuniste	Joueur constructeur	Joueur stratège
<b>Domaine 1-4 :</b> Pratiquer des APSA <i>[S'inscrire dans un projet de jeu...]</i>	Maîtrise insuffisante	Maîtrise fragile	Maîtrise satisfaisante	Très bonne maîtrise
<b>AFC1</b> (Réaliser des actions décisives)  / 14	Objectifs non atteints 0-5	Objectifs partiellement atteints 5-9	Objectifs atteints 9-13	Objectifs dépassés 13-14
REGISTRE D'OBSERVATION : ELÈVE-ÉQUIPIER				
	Equipier spectateur	Equipier supporter	Equipier conseiller	Equipier coach
<b>Domaine 2 :</b> Outils et méthodes <i>[Coopérer et réaliser des projets]</i>	Maîtrise insuffisante	Maîtrise fragile	Maîtrise satisfaisante	Très bonne maîtrise
<b>AFC 3</b> (Solidaire – respectueux) <b>AFC 4</b> (Accepter – Analyser la rencontre)  / 6	Objectifs non atteints 0-2	Objectifs partiellement atteints 2-4	Objectifs atteints 4-5	Objectifs dépassés 5-6

*Les illustrations APSA dans les « ressources évaluation socle » et dans les « ressources programmes » proposent des exemples d'échelles de positionnement à quatre niveaux susceptibles d'être adaptés par les équipes selon leur contexte d'enseignement, y compris pour la ventilation des points.*

- **Il n'est pas nécessaire de travailler tous les AFC d'un CA au niveau 3<sup>e</sup>** dans la mesure où ceux-ci ont déjà été validés dans le parcours de formation.

# Annexes



# Charte de l'évaluation

- 1** Évaluer, c'est d'abord un outil de soutien et de perception du sens des apprentissages notamment par l'explicitation préalable des critères de réussite aux élèves.
- 2** Laisser le temps et proposer des contextes d'enseignement qui permettent un apprentissage réel par tous les élèves avant d'évaluer un niveau d'apprentissage stabilisé.
- 3** Engager l'élève dans une voie de progrès : instaurer un véritable droit à l'erreur en permettant un rattrapage, le principe d'un positionnement évolutif...
- 4** Construire une évaluation robuste, nécessairement critériée, transparente et incrémentée avec des indicateurs de maîtrise qui permettent à chacun de se situer dans une échelle d'attendus. Positionner les élèves vis-à-vis d'attendus explicites et non par rapport aux autres élèves.
- 5** Donner une vraie place à la correction dans la progression. La métacognition, le travail sur l'interprétation de l'erreur doivent permettre aux enseignants de faire de ce temps un temps d'apprentissage et/ou de stabilisation utile à chacun. A ce titre, un climat d'évaluation serein, lisible, sécurisant tant émotionnellement que d'un point de vue cognitif, sera facilitateur.
- 6** Identifier les besoins des élèves en s'appuyant sur une analyse fine des résultats des diverses évaluations pour ajuster les leçons, les séquences, et pour contribuer au pilotage de l'établissement au service de la réussite des élèves. Observer le travail des élèves et leur engagement dans le processus d'apprentissage participe également à cette identification.
- 7** Prendre en considération la pression évaluative : il n'est pas nécessaire de noter tout le temps.
- 8** Rendre les apprentissages accessibles à tous et adapter les modalités d'évaluation dans le cadre de l'École inclusive.
- 9** Regarder ce que les élèves savent faire et pas uniquement ce qu'ils ne savent pas faire car l'évaluation soutient l'engagement, préserve le plaisir d'apprendre et l'estime de soi.
- 10** Construire collectivement des situations d'évaluation variées et différenciées véritablement révélatrices des connaissances et compétences travaillées au service de l'équité.



## Points de vigilance :

Articuler compétences et notes afin de communiquer de façon claire, lisible et explicite avec les familles.

L'évaluation repose exclusivement sur les compétences, les connaissances et ne saurait être mobilisée pour sanctionner ou récompenser des comportements en classe.

L'évaluation dans les classes à examen ne déroge pas aux principes précédemment cités.

# Les biais docimologiques

## Deux classes de biais docimologiques

### Biais Cognitifs

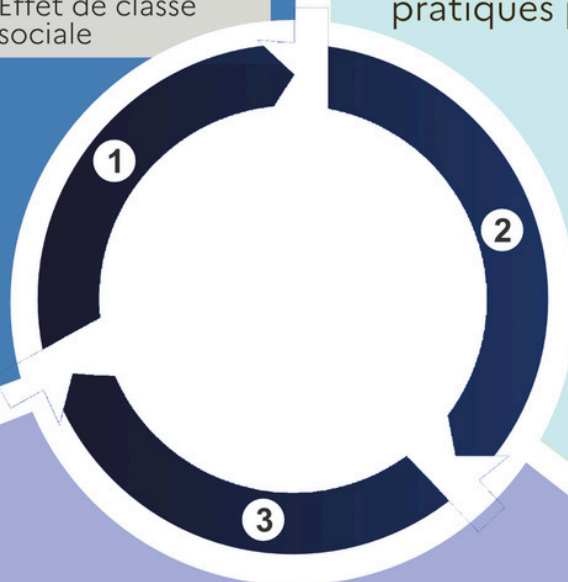
- Biais de contraste ou d'ordre
- Effet d'assimilation
- Biais de position
- Effet Posthumus
- Biais de tendance centrale
- Effet de sévérité et l'effet d'indulgence
- Biais de légitimation

### Biais Sociaux

- Biais de Halo ou de contamination
- Effet de stéréotype
- Effet de classe sociale

## Conséquences pédagogiques

- Baisse de confiance des élèves en l'équité scolaire
- Evaluation biaisée
- Renforcement des inégalités scolaires
- Difficultés à adapter les pratiques pédagogiques



## ✓ Synthèse des préconisations en fonction des biais.

Pour réduire les biais, il est essentiel de privilégier les évaluations critériées. Ces évaluations utilisent des descripteurs clairs, lisibles et expliqués en amont, avec des attendus explicites pour chaque seuil. Cela permet d'éviter l'effet d'une évaluation globale et générale, souvent sujette aux biais. En outre, l'évaluation par compétences est particulièrement bénéfique, car elle est plus précise et informe les élèves sur ce qu'ils maîtrisent et ce qu'ils doivent encore améliorer pour atteindre les objectifs fixés par l'évaluateur.

Dans le cadre des examens, l'anonymat (et la double correction pour les concours) permettent de contourner certains biais.

# PISTES D'ACCOMPAGNEMENT

## CONSTRUIRE UNE GRILLE D'ÉVALUATION

L'épreuve orale de soutenance d'un projet permet au candidat de présenter un objet d'étude ou un projet réalisé dans le cadre de l'**histoire des arts**, des **enseignements pratiques interdisciplinaires** ou des **parcours éducatifs suivis**. Cette soutenance vise à évaluer la capacité du candidat à exposer ses **compétences et connaissances acquises**, en tenant compte à la fois du **contenu** et de la **qualité de son expression orale**. L'évaluation de la maîtrise de l'oral est transversale et peut être réalisée par tout enseignant. Les examinateurs élargissent leur questionnement pour inclure une dimension interdisciplinaire et culturelle.

Modalités d'attribution du diplôme national du brevet à compter de la session 2026 :  
<https://eduscol.education.fr/718/les-epreuves-du-dnb>

### ÉPREUVE ORALE DU DNB : 20 POINTS

Les **compétences de l'oral** représentent **40%** de la note

Tout ou partie des critères présentés ici peuvent servir aux établissements pour **définir leur propre grille d'évaluation de l'épreuve orale**.

#### MAITRISE DE L'EXPRESSION ORALE /8 points

##### Le périmètre de l'évaluation

Quelles compétences peut-on évaluer à l'oral ?

- Compétences discursives
- Compétences locutoires
- Compétences linguistiques
- Compétences non verbales
- Compétences psychosociales

##### Questionnement pour l'évaluation :

- Quels observables choisir pour évaluer l'oral ?
- Quels attendus ?
- Quel niveau de maîtrise ? Quelle répartition des points associée ?

##### Des ressources disponibles :

- 1 Les attendus de maîtrise de l'oral du socle commun de connaissances, compétences et de culture.
- 2 Les observables de l'oral.

#### MAITRISE DU SUJET PRÉSENTÉ /12 points

##### Des grilles à adapter en fonction du sujet auquel la soutenance est adossée.

Quel cadre pour le sujet ?

- Enseignement d'histoire des arts
- Enseignements pratiques interdisciplinaires (EPI)
- Parcours éducatifs

AVENIR  
CITOYEN  
ÉDUCATIF DE SANTÉ  
ÉDUCATION ARTISTIQUE ET CULTURELLE

Le cadre guide le choix des compétences pour l'évaluation de la maîtrise du sujet.

##### Des ressources disponibles :

- 1 Des **compétences adaptées au type de projet**.
- 2 Des attendus de maîtrise et d'appropriation du sujet associés



# MAITRISE DE L'EXPRESSION ORALE

Compétence transversale

## Des observables qui s'adaptent aux besoins des élèves

L'enseignant détermine seul ou en équipe la compétence travaillée et sa progressivité dans le cycle.

Degré de maîtrise visé en fin de cycle 4- 3ème

Par exemple :  
Degré de maîtrise visé au lycée

### CONTINUUM

Compétence		Degré 1	Degré 2	Degré 3	Degré 4
Compétence énonciative	Articulation	Une partie des mots sont compréhensibles.	On comprend la plupart des mots prononcés.	On comprend tous les mots prononcés, et il n'y a pas d'artefact (Heu, Donc, Ah...).	On comprend et réorganise les mots, la structure de la phrase apparaît, dans un discours personnel avec grande aisance, voire élaborée.
	Volume	On entend le voix.	On entend clairement tous les propos.	On entend clairement le propos ; le volume varie.	Les variations de volume inclinent le sens des propos ; le débit varie manifestement pour appuyer le sens des propos. Les pauses et respirations sont utilisées à bon escient.
	Débit	Le débit est parfois adapté, mais hésitant ou très rapide.	Le débit n'est ni trop rapide ni trop lent.	Le débit est adapté, varie, inclut des pauses.	

Continuum de l'oral, académie de Grenoble

Le travail de l'oral s'inscrit dans un **continuum** et requiert une préparation tout au long du collège



# MAITRISE DU SUJET PRÉSENTÉ

## RÉFLEXION INTRA-ÉTABLISSEMENT

Fournir des **descripteurs précis** permettant de **positionner** l'élève avec **justesse** sur un niveau de maîtrise

**EPI**

**HISTOIRE DES ARTS**

**PARCOURS**

AVENIR  
CITOYEN  
ÉDUCATIF DE SANTÉ  
ÉDUCATION ARTISTIQUE  
ET CULTURELLE



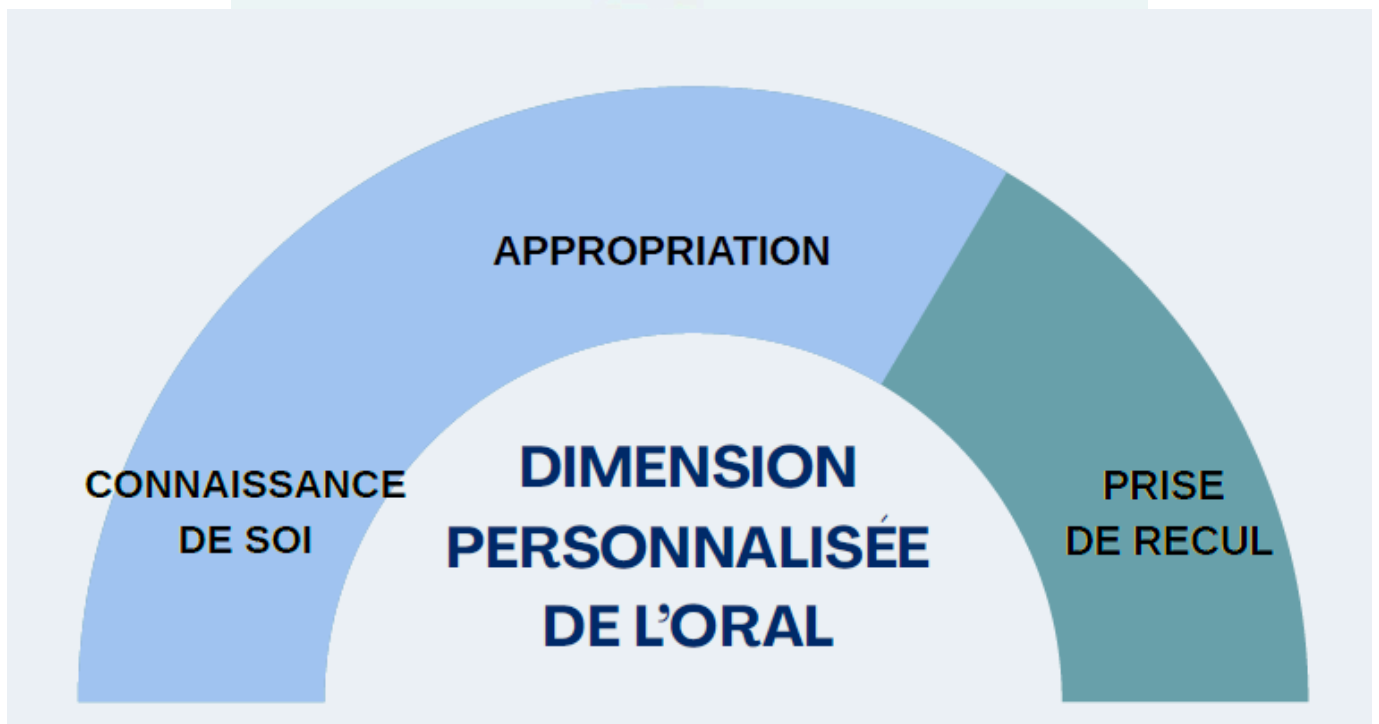
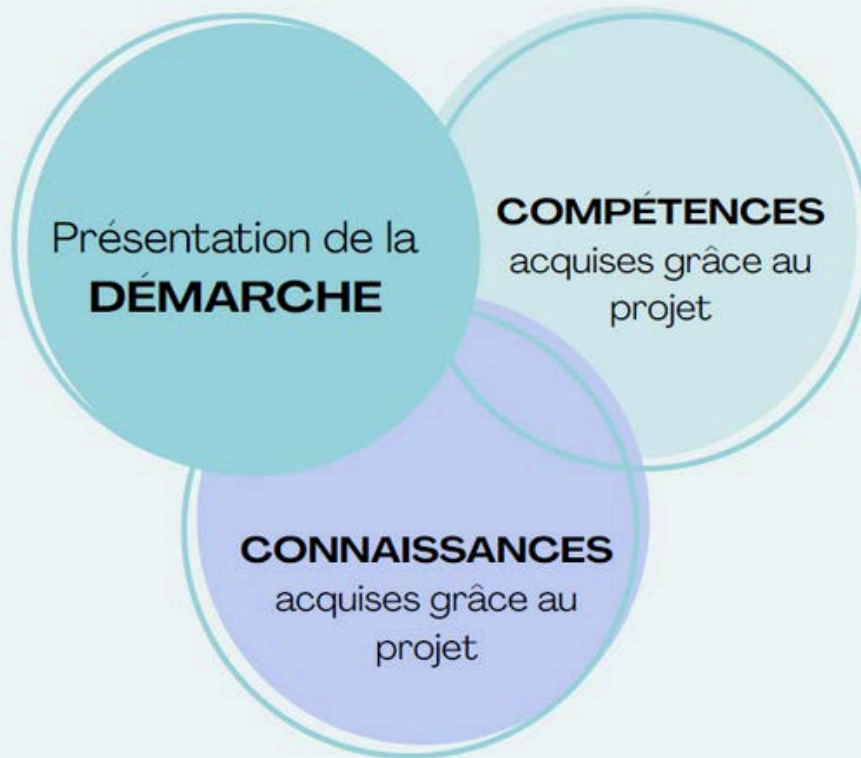
GRILLE D'ÉVALUATION MODULABLE en fonction de la coloration du projet (EPI, histoire des arts, parcours)

Exemple :

COMPÉTENCES	ATTENDUS
Élaborer son projet d'orientation scolaire et professionnelle	Concevoir créer réaliser
Connaître le monde professionnel	Mettre en œuvre un projet
Prendre des initiatives et être autonome dans les recherches	Mobiliser des outils numériques
S'approprier des connaissances, se connaître soi-même	Analyser et porter un regard critique

AVENIR

La soutenance repose sur :



## **Références bibliographiques :**

- Astolfi, J-P. (1997). L'erreur, un outil pour enseigner, Paris : ESF éditeur
- Black, P., & Wiliam, D. (1998). Assessment and classroom learning. Assessment in Education: Principles, Policy & Practice, 5(1), 7-74.
- Black, P., & Wiliam, D. (2009). Developing the theory of formative assessment. Educational Assessment, Evaluation and Accountability, 21(1), 5-31.
- CNESEO. (2023). Conférence de consensus : Évaluer pour (mieux) faire apprendre. Dossier de synthèse. Paris : Conseil national d'évaluation du système scolaire. <https://www.cnesco.fr>
- De Ketele, J.-M., & Gérard, F.-M. (2005). La validation des épreuves d'évaluation. Bruxelles : De Boeck Supérieur.
- Hattie, J., & Timperley, H. (2007). The power of feedback. Review of Educational Research, 77(1), 81-112.
- Médioni, M-A. (2016). L'évaluation formative au cœur du processus d'apprentissage, Des outils pour la classe et la formation. Chronique sociale
- Perrenoud, P. (1998). L'évaluation des élèves : de la fabrication de l'excellence à la régulation des apprentissages. Bruxelles : De Boeck Université.
- Sadler, D. R. (1989). Formative assessment and the design of instructional systems. Instructional Science, 18(2), 119-144.

## **Les textes de référence à compter de la session 2026.**

- [Décret n° 2015-1929 du 31-12-2015](#) relatif à l'évaluation des acquis scolaires des élèves.
- [Décret n° 2025-328 du 10 avril 2025](#) relatif aux modalités de délivrance du diplôme national du brevet
- [Arrêté du 31 décembre 2015 modifié](#) relatif aux modalités d'attribution du DNB, [arrêté du 10 Avril 2025](#).
- [Arrêté du 23 mai 2016 modifié](#) relatif aux modalités d'attribution du DNB pour les candidats de l'enseignement agricole
- [Note de service n° 2017-172 du 22 décembre 2017](#) sur les modalités d'attribution du DNB à compter de la session 2018
- [Note de service du 2 septembre 2025](#) sur les modalités d'attribution du diplôme national du brevet à compter de la session 2026
- [Arrêté du 19 juillet 2016](#) relatif à l'épreuve de langue vivante pour les candidats individuels
- [Arrêté du 29 mars 2018](#) relatif à l'adaptation et à la dispense de certaines épreuves ou parties d'épreuves à l'examen du diplôme national du brevet et du certificat de formation générale pour les candidats présentant un handicap ou bénéficiant d'un plan d'accompagnement personnalisé
- [Note de service n° 2016-090 du 22 juin 2016](#) relative à la cérémonie républicaine de remise des diplômes.



**ACADÉMIE  
DE GRENOBLE**

*Liberté  
Égalité  
Fraternité*



**ACADÉMIE  
DE GRENOBLE**

*Liberté  
Égalité  
Fraternité*