

Kit d'accompagnement

Accompagnement des équipes de lettres
pour réaliser des progressions communes

Collège des inspecteurs
Équipe des lettres



Illustrations réalisées par Isabelle Le brun

Contenu du kit

Outils à la disposition de la communauté éducative, transmis aux chefs d'établissement et aux enseignants

Enregistrement des
Webinaires

- **Outil** d'aide à la réalisation de progressions communes
- **Exemples** de progressions en 6eme et 5eme réalisés par des enseignantes de l'académie de Grenoble
- **Tutoriel**

Outils de positionnement

Attendus de fin d'année, [CM2](#), [6^e](#), [5^e](#)
Document « Groupes de besoins continuité CM2-6eme »
Repères annuels de progression [Cycle 3](#), [Cycle 4](#).
Fiches « obstacles » (pour chaque besoin)
[Observables de l'oral](#)

1. Kit d'accompagnement.pdf
- 2a Outil Progression Annuelle Lettres 6eme.xlsx
- 2b Exemple Progression Annuelle Lettres 6eme V.4.xlsx
- 3a Outil Progression Annuelle Lettres 5eme.xlsx
- 3b Exemple Progression Annuelle Lettres 5eme V.5.xlsx
- 4 Tutoriel
- 5a Fiche Obstacle maitrise de la langue.pdf
- 5b Fiche Obstacle comprehension de l'écrit.pdf
- 5c Fiche obstacle production d'écrit.pdf
- 5d Fiche Obstacle pratique de l'oral.pdf
- 6a Ressources Observables de l'oral
- 6b Outil de continuité CM2-6eme.pdf
- 6c Lien vers les outils de positionnement nationaux.pdf

Sommaire

Prolégomènes	<ul style="list-style-type: none">- Mise en place des groupes de besoins en 6e et 5e- Accompagnement académique- Enjeux
Comment objectiver les besoins des élèves ? Avec qui ?	<ul style="list-style-type: none">- Les besoins et les compétences travaillées- Identification des élèves
Comment permettre la flexibilité des groupes ?	<ul style="list-style-type: none">- Principes- Progression pédagogique- Fonctions de l'évaluation
Quelles conséquences sur la progression ? Le format de séquence ? L'évaluation ?	<ul style="list-style-type: none">- Un outil d'aide à la construction de progressions communes- La séquence d'enseignement- Les semaines de regroupement- Le rôle des professeurs surnuméraires

Mise en place des groupes de besoins en 6e et 5e

Note de service du 15 mars 2024 parue au [BO spécial N°2 du 18 mars 2024](#)

Groupes en français et en mathématiques

- Sur la totalité des horaires de ces deux enseignements.
- Des groupes en français et en mathématiques, dont l'objectif est le même : mieux répondre aux besoins des élèves, selon les compétences travaillées.
- Afin de permettre le brassage des élèves, possibilité de les regrouper conformément à leur classe de référence sur une ou plusieurs périodes de l'année, de manière limitée (**de 1 à 10 semaines au total**).

Heures de soutien

Dans la limite de 2 h hebdomadaires supplémentaires en plus des 25 h en 6e, et des 26 h en 5e, 4e et 3e.

NB : pour les élèves⁴ en très grande difficulté et bénéficiant d'un PPRE, ces 2 h peuvent se tenir exceptionnellement à la place de 2 h d'autres disciplines.

Devoirs faits

Obligatoire pour tous les élèves de 6e sur toute l'année, il vise à faire acquérir une autonomie dans leur travail personnel.

Accompagnement académique pour la mise en place des groupes de besoin en français



Rencontres avec les chefs d'établissement en DSDEN (janvier-février 2024) et webinaires



Publication du texte officiel : note de service du 15 mars 2024 parue au [BO spécial N°2 du 18 mars 2024](#).



Réunions, groupes de travail en académie, conseils d'enseignement en établissement

Mai 2024 :



Pour les enseignants : webinaires de lancement + 3 ressources à distance

Pour les chefs d'établissement et les enseignants : kit d'accompagnement en établissement

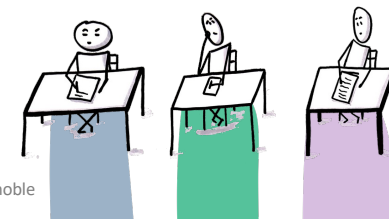
Pour les chefs d'établissement : webinaire

5



Juin 2024 : 2 demi-journées banalisées en établissement + 1 demi-journée en réseau

2024-2025 : plan de formation en cours de réalisation



Les groupes de besoins

Problématique du webinaire :

Comment assurer au mieux la réussite de **tous les élèves** avec des **groupes de besoins flexibles**, en définissant une progression commune qui garantisse la liberté pédagogique ?



I	Comment objectiver les besoins des élèves ? Avec qui ?
II	Comment permettre la flexibilité des groupes ?
III	Quelles conséquences sur la progression ? Le format de séquence ? L'évaluation ?

« Les professeurs définissent des objectifs d'apprentissage communs par période sur lesquels repose la progression de chacun des professeurs. »

Note de service du 15 mars 2024
parue au BO spécial N°2 du 18 mars 2024

I. Comment objectiver les besoins des élèves ? Avec qui ?

Les besoins

Mieux comprendre et s'exprimer à l'oral
Mieux comprendre l'écrit
Mieux écrire
Mieux maîtriser la langue

Compétences travaillées	Domaines du socle
Comprendre et s'exprimer à l'oral <ul style="list-style-type: none"> – comprendre et interpréter des messages et des discours oraux complexes ; – s'exprimer de façon maîtrisée en s'adressant à un auditoire ; – participer de façon constructive à des échanges oraux ; – exploiter les ressources expressives et créatives de la parole. 	1, 2, 3
Lire <ul style="list-style-type: none"> – contrôler sa compréhension, devenir un lecteur autonome ; – lire des textes non littéraires, des images et des documents composites (y compris numériques) ; – lire des œuvres littéraires et fréquenter des œuvres d'art ; – élaborer une interprétation de textes littéraires. 	1, 5
Écrire <ul style="list-style-type: none"> – exploiter les principales fonctions de l'écrit ; – adopter des stratégies et des procédures d'écriture efficaces ; – exploiter des lectures pour enrichir son écrit ; – passer du recours intuitif à l'argumentation à un usage plus maîtrisé. 	1
Comprendre le fonctionnement de la langue <ul style="list-style-type: none"> – connaître les différences entre l'oral et l'écrit ; – analyser le fonctionnement de la phrase simple et de la phrase complexe ; – consolider l'orthographe lexicale et grammaticale ; – enrichir et structurer le lexique ; – construire les notions permettant l'analyse et l'élaboration des textes et des discours. 	1, 2
Acquérir des éléments de culture littéraire et artistique <ul style="list-style-type: none"> – mobiliser des références culturelles pour interpréter les textes et les créations artistiques et littéraires et pour enrichir son expression personnelle ; – établir des liens entre des créations littéraires et artistiques issues de cultures et d'époques diverses. 	1, 5

« Ces groupes peuvent porter sur différents aspects : l'un des domaines des évaluations nationales, une partie du programme ainsi que des compétences plus transversales, par exemple la capacité à se concentrer, à mémoriser ou à organiser son travail. »

Note de service du 15 mars 2024
parue au BO spécial N°2 du 18 mars 2024

I. Comment objectiver les besoins des élèves ? Avec qui ?

Identification des élèves

- ✓ -Attendus de fin d'année, [CM2](#), [6^e](#), [5^e](#)
- ✓ -Repères annuels de progression [Cycle 3](#),[Cycle 4](#)
- ✓ - Document « Groupes de besoins continuité CM2-6eme », **en lien avec les PE**
- ✓ -Evaluation nationale de début d'année
- ✓ -Fiches « obstacles »
- ✓ -Evaluations diagnostiques en classe (productions orales ou écrites)
- ✓ -[Observables de l'oral](#)
- ✓ -Autres entrées : profils d'engagement, compétences psycho-sociales, etc.

« La composition des groupes s'appuie sur l'analyse par le chef d'établissement et les équipes pédagogiques des besoins spécifiques de chaque élève, telle qu'elle résulte des conseils école-collège, de l'expertise des professeurs et de l'exploitation des résultats des évaluations de début d'année au collège. Les évaluations menées en classe, d'éventuelles évaluations communes à différents moments de l'année peuvent également contribuer à cette analyse. »

Note de service du 15 mars 2024
parue au BO spécial N°2 du 18
mars 2024

Outils d'identification des besoins (Eduscol)

Repères annuels de progression C3

Attendus de fin d'année (6^e)

Parler en prenant en compte son auditoire		
Les élèves prennent la parole de manière à se faire entendre de leur auditoire.	Les élèves utilisent des techniques liées à la voix et au corps pour être compris et susciter l'attention de leur auditoire.	Les élèves réalisent des présentations orales qui produisent des effets sur l'auditoire.
Ils prennent la parole en s'aidant du texte qu'ils ont préalablement rédigé.	Ils prennent la parole en s'appuyant sur leurs notes.	Ils prennent la parole en étant capables de s'abstraire des supports divers qu'ils ont pu réaliser et qui sont pris en charge par le discours oral.
Ils mettent en voix, avec l'aide du professeur, de courts textes, en tenant compte de leurs caractéristiques.	Ils mettent en voix, seuls ou à plusieurs, des textes plus complexes.	Ils interprètent des textes poétiques et des extraits de théâtre en adaptant leur prise de parole aux genres littéraires.

Parler en prenant en compte son auditoire

Ce que sait faire l'élève

- Il réalise des présentations orales qui visent à produire des effets sur l'auditoire.
- Il prend la parole en s'appuyant sur un support préparé en classe ou hors de la classe.
- Il interprète des textes poétiques et des extraits de théâtre en adaptant sa prise de parole aux spécificités du texte et à ses visées (comique, élégiaque).

Exemples de réussite

- Il raconte l'épisode de Thésée dans le labyrinthe en ménageant des effets de suspense.
- Il présente un bref exposé sur un monstre antique en s'appuyant sur un diaporama élaboré en classe à partir d'une recherche au CDI.
- Après préparation collective, il joue le personnage de Renart en donnant la réplique à un camarade.
- Il met en voix un poème en mettant en valeur les sonorités.

Outils d'identification des besoins (Outils académiques)

Fiches "obstacles" Ex : Production de l'écrit

L'élève ne parvient pas à rendre son écrit lisible	Développer les compétences scripturales Points d'entrée : graphie, présentation Exemples de démarches/ activités : calligraphie, travail sur la mise en page (appui sur le numérique), réalisation de panneaux, d'expositions...
L'élève ne parvient pas à développer son écrit	Développer les compétences créatives et culturelles Points d'entrée : créativité, inventivité, consistance de la production Exemples de démarches/ activités : travail sur l'idéation (en groupes et individuellement), favoriser la fréquentation d'œuvres littéraires et artistiques...
L'élève ne parvient pas à exprimer ses idées clairement	Développer les compétences discursives Points d'entrée : argumentation, récit, description, explication, démonstration Exemples de démarches/ activités : écrit d'imitation, travail sur la structure avec le brouillon, etc.
L'élève ne parvient pas à répondre au sujet	Développer les compétences de compréhension Cf. Mieux comprendre
L'élève ne parvient pas à rendre son écrit bien compréhensible	Développer les compétences linguistiques (Cf. Mieux maîtriser la langue française) Points d'entrée : orthographe, syntaxe, lexique. Exemples de démarches/ activités : réécriture, co-évaluation/autoévaluation, écriture longue avec amélioration, passage par l'oral, etc. Cf. Mieux maîtriser la langue française

Observables de l'oral

Choisir ici =>		Degré 1	Degré 2	Degré 3	Degré 4
Compétences discursives	Récit	Le récit commence à distinguer plusieurs actions sans cohérence aisément perceptible.	Le récit présente des actions qui s'enchaînent avec fluidité, de manière implicite.	Le récit est cohérent, et complet ; la structure du récit apparaît explicitement notamment avec les liens chronologiques.	Le récit touche pleinement son auditoire : cohérent, complet et très bien structuré, il est particulièrement fluide. Il n'est pas nécessairement linéaire et l'élève démontre son habileté à agencer les actions dans son discours.
	Regard	Le regard vise rarement l'auditoire.	Le regard vise parfois une partie de l'auditoire.	Le regard vise assez souvent l'auditoire dans son ensemble.	Le regard vise assez souvent l'auditoire dans son ensemble et je crée un contact visuel.
Compétences psycho-sociales	Expression des émotions	Les émotions ne sont pas exprimées.	On commence à percevoir des émotions.	Les émotions servent le propos.	L'expression des émotions permet de remporter l'adhésion de l'auditoire.

II. Comment permettre la flexibilité des groupes ?

La flexibilité des groupes repose sur deux principes :

1. Les élèves suivent une même progression.
2. Ils sont régulièrement réévalués.



Si des éléments communs de progression sont à définir en équipe, la liberté pédagogique reste de mise.

« Les professeurs définissent des **objectifs d'apprentissage communs** par période sur lesquels repose la progression de chacun des professeurs. »

Note de service du 15 mars 2024
parue au BO spécial N°2 du 18
mars 2024

« Les progrès des élèves sont évalués très régulièrement. Ces évaluations au service des apprentissages peuvent varier en forme, modalités et nombre selon les groupes. En complément, pour chaque période, une évaluation commune écrite peut être conçue afin de pouvoir mesurer les progrès de l'ensemble des élèves.»

Note de service du 15 mars 2024 parue au BO spécial N°2 du 18 mars
2024

Flexibilité des groupes : progression pédagogique

La progression repose sur des objets d'apprentissage communs dans un calendrier commun.

L'équipe pédagogique détermine donc les **besoins** à travailler, articulés :

- à une compétence majeure/mineure.
- Aux enjeux littéraires et de formation personnelle.
- Au calendrier (en fonction de l'organisation définie en établissement).

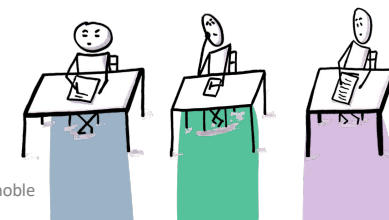
Les attendus sont communs à tous les groupes (cf. *Repères annuels de progression* et *attendus de fin d'année*). La progression en langue est commune à tous et indépendante des séquences.

À l'intérieur de chaque séquence, chaque enseignant choisit ses supports, ses activités, l'enchaînement de ses séances, les adaptations didactiques et pédagogiques propres à chaque groupe.

L'équipe s'accorde sur quelques incontournables (par exemple : *L'Odyssée* en 6e, une comédie de Molière en 5e).

« Afin de garantir leur acquisition progressive par les élèves, les démarches didactiques et pédagogiques sont adaptées aux besoins de ceux-ci. Les séances en groupes ciblent certaines compétences spécifiques qui répondent aux besoins particuliers des élèves. »

Note de service du 15 mars 2024
parue au BO spécial N°2 du 18
mars 2024



Flexibilité des groupes : fonctions de l'évaluation

« Les progrès des élèves sont évalués très régulièrement. Ces évaluations au service des apprentissages peuvent varier en forme, modalités et nombre selon les groupes. En complément, pour chaque période, une évaluation commune écrite peut être conçue afin de pouvoir mesurer les progrès de l'ensemble des élèves. »

Note de service du 15 mars 2024
parue au BO spécial N°2 du 18
mars 2024

Toutes les modalités d'évaluation et formats peuvent être maintenus : compétences, notes, ceintures... par le professeur, auto-évaluation, co-évaluation ... « au fil de l'eau », QCM, dans et hors la classe, orale, écrite...

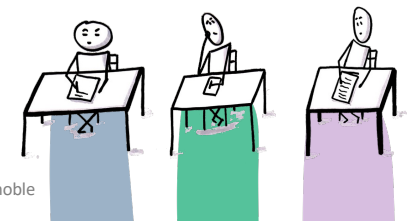
Les attendus sont communs à tous, les contenus des évaluations peuvent différer d'un groupe à l'autre, les temps d'évaluation peuvent différer et être programmés **dans les groupes comme dans les classes de référence.**

L'évaluation garde ses 3 fonctions : diagnostique, formative, sommative

L'évaluation diagnostique est un appui à la composition des groupes tout au long de l'année.

L'évaluation sommative permet de conserver la trace du parcours de l'élève, ses progrès.

L'articulation entre évaluation formative et sommative est essentielle, car c'est la clé de la flexibilité des groupes.



III. Quelles conséquences sur la progression ? Le format de séquence ? L'évaluation ?



Un outil d'aide à la construction de progressions communes

Un outil d'aide à la construction de progressions communes



Périodes	Modalité	Besoin	Titre de la séquence	Enjeu littéraire et de formation personnelle	Compétence majeure	Compétence mineure	Attendus communs de fin de séquence	Adaptation groupe à effectif réduit	Adaptation groupe à effectif non réduit	Adaptation groupe à effectif réduit 2	Eva
1a				Récits de création ; création poétique ; poèmes de siècles différents, célébrant le monde							
1b			La fable : résister par les mots	Le monstre, aux limites de l'humain : extraits choisis de l'Odyssée et/ou des Métamorphoses Le monstre, aux limites de l'humain : contes, récits, légendes antiques Le monstre, aux limites de l'humain : extraits de romans et de nouvelles Récits d'aventures : un classique du roman d'aventures Récits d'aventures : extraits de différents classiques du roman d'aventures Récits d'aventures : extraits de films d'aventures ou un film d'aventures Récits de création ; création poétique ; un extrait long de La Genèse dans la Bible (lecture intégrale) Récits de création ; création poétique ; extraits significatifs de plusieurs des grands récits de création d'autres cultures Récits de création ; création poétique ; poèmes de siècles différents, célébrant le monde Résister au plus fort : ruses, mensonges et masques : des fables et fabliaux, des farces ou soties Résister au plus fort : ruses, mensonges et masques : une pièce de théâtre (de l'Antiquité à nos jours) ou un film							

1a				Résister au plus fort : ruses, mensonges et masques : une pièce de théâtre (de l'Antiquité à nos jours) ou un film Résister au plus fort : ruses, mensonges et masques : des fables et fabliaux, des farces ou soties Récits de création ; création poétique ; poèmes de siècles différents, célébrant le monde Récits de création ; création poétique ; extraits significatifs de plusieurs des grands récits de création d'autres cultures Récits de création ; création poétique ; un extrait long de La Genèse dans la Bible (lecture intégrale) Récits d'aventures : extraits de films d'aventures ou un film d'aventures							
----	--	--	--	---	--	--	--	--	--	--	--

Un exemple de progression com



Voici une progression pédagogique de 6eme, réalisées par 3 enseignantes

La séquence d'enseignement



Le principe de la séquence est maintenu : mise en relation de plusieurs séances pour atteindre un ou des objectifs d'apprentissage.

La séquence participe au travail **d'un besoin identifié** et s'articule autour d'une **compétence d'enseignement** majeure et d'une compétence d'enseignement mineure, définies collectivement



Les élèves s'entraînent prioritairement sur des activités liées à ce besoin (objectifs d'apprentissage resserrés). Mais toutes les dominantes de l'enseignement du français sont abordées au fil de la progression.



Les élèves sont évalués essentiellement sur les progrès effectués dans le cadre de ce besoin (évaluations formative, sommative).



L'évaluation garde une dimension diagnostique en vue de la reconstitution des groupes lors de la séquence suivante.

→ Format de séquence resserrée (3 à 4 semaines)

→ Progression en langue indépendante (avec passerelles fréquentes sur l'écriture et la lecture)

Les semaines de regroupement

Par dérogation, de 1 à 10 semaines maximum sur une année scolaire.

À la main des établissements.

Au même moment pour toutes les classes, mais pas obligatoirement identiques entre français et mathématiques (sauf si barrette commune).

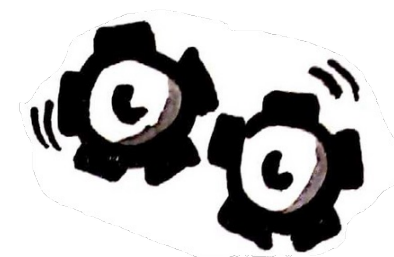
Fonctions possibles

- Accueillir les élèves de 6e
- Mener un projet de classe, disciplinaire ou interdisciplinaire, de manière massée ou filée (voyage scolaire, projet culturels, concours, etc.)
- Temps de prise de recul sur le travail mené, sur les compétences acquises avec présentation des productions en classe de référence. Temps de deuxième chance...



Les pistes sont nombreuses et à inventer.





Le rôle du professeur surnuméraire et des PE

Professeur surnuméraire

Quand on a davantage de groupes que de classes de références, un professeur reste disponible pendant les éventuelles semaines de regroupement :

- Recomposition des groupes
- co-animation
- prise en charge d'un petit groupe d'élèves sur certaines heures dans la classe (table « coup de pouce »)...

Professeurs des écoles

Heures de soutien, Devoirs faits, en co-enseignement sur les groupes à effectif non réduit.