

# RAPPORT DE JURY

## CONCOURS DE RECRUTEMENT DE PROFESSEURS DES ECOLES

Externe public – Troisième voie

Externe privé – Second concours privé

SESSION 2014 (rénovée)

RAPPORT EXTERNE

EPREUVE ECRITE : FRANCAIS

## **- Un sujet d'un type nouveau**

Les correcteurs et l'équipe de coordination du jury de français ont apprécié le sujet 2014 et estimé que les candidats ont l'occasion de faire preuve de diverses compétences à travers cette nouvelle formule. Le sujet de français se déroule en trois parties : une synthèse de documents littéraires (/11pts), un ensemble de questions sur la langue à partir des textes livrés lors de la première question (/11pts) et une étude de cas didactique (/13pts). Cette année, la troisième question s'est avérée détachée des deux premières. Ainsi, le profil des candidats recrutés est celui d'un lecteur non spécialiste mais sensible au fait littéraire, déjà intéressé par les apprentissages, et capable d'exprimer par écrit des analyses organisées.

## **- Méthode de correction des copies**

Les correcteurs de l'Académie de Grenoble disposent chaque année d'une grille fine d'évaluation repensée en fonction du sujet et chaque copie est corrigée deux fois. Les principes d'équité et d'harmonisation des notations constituent un souci constant. Une note inférieure à 10/40 est éliminatoire, chaque copie ainsi notée donne lieu à une justification.

Pour la première partie, les examinateurs évaluent la capacité des candidats à confronter l'ensemble des textes, sans céder à la paraphrase. L'analyse doit être cohérente et répondre aux axes attendus dans le libellé. L'introduction doit annoncer la question directrice et un plan en deux ou trois parties. Des exemples précis et des citations des textes viennent à l'appui de l'analyse. La clarté du propos tient notamment à l'usage de phrases de transition comme dans tout travail scolaire ou universitaire.

La seconde partie de l'épreuve doit donner lieu à des réponses précises et sans jargon inutile. Le jury apprécie le raisonnement que les candidats laissent paraître. La grammaire ne doit pas être considérée comme une simple opération d'étiquetage, mais bien comme l'occasion d'une réflexion sur la langue, ses usages et ses normes. Il convient de tenir compte du contexte pour expliciter une expression.

La troisième partie nécessite un contact préalable avec des documents didactiques : des productions écrites d'élèves, mais il pourrait aussi bien s'agir de transcriptions de dialogues en classe, de pages de manuels en vigueur par exemple... Cette partie du sujet suppose que le candidat ait approché la question des apprentissages en lecture-écriture, et ce de la maternelle à la fin du cycle 3. Il doit être capable de décrire le document, d'analyser les représentations et les compétences qui s'y jouent. L'analyse ne saurait être pertinente sans une connaissance des programmes de français en vigueur.

## **- Quelques difficultés liées à la maîtrise de la langue**

Certaines copies révèlent des faiblesses en orthographe. Comment peut-on enseigner toutes les matières, et a fortiori dans les classes des premiers apprentissages, si l'on ne maîtrise pas soi-même les normes orthographiques et syntaxiques. Orthographe, syntaxe, vocabulaire, lisibilité de la copie sont pris en compte dans la notation.

Les réponses aux questions de grammaire posent également souvent problème. Le principe des correcteurs est évidemment de n'évaluer que ce qui est strictement demandé dans

le libellé. Pourtant, il apparaît trop souvent que la réponse n'est guère accompagnée d'une réflexion plus globale sur le fait de langue considéré, approfondissement que l'on considère nécessaire lorsque l'on s'apprête à enseigner.

Il est entendu qu'un candidat qui n'aurait jamais fait de linguistique est tout à fait à même de réussir cette épreuve. Pour les correcteurs, les réponses atténuées sont proches du « bon sens ». Il faut entendre par « bon sens » la maîtrise de la grammaire d'un bon élève de troisième. Les correcteurs n'attendent aucune démarche de spécialiste, mais l'emploi cohérent d'une terminologie scolaire.

**En conclusion**, on ne peut que conseiller aux futurs candidats de développer leur culture générale et littéraire. La fréquentation des manuels de lycée peut constituer une piste pour combler certaines lacunes et orienter des lectures personnelles. En ce qui concerne la grammaire : les programmes de collège, une fois maîtrisés, rendent la seconde partie de l'épreuve parfaitement accessible. La troisième partie enfin nécessite une sensibilisation aux didactiques de la lecture-écriture des trois cycles du premier degré et un intérêt pour la pédagogie.

Ces exigences non négligeables témoignent d'une volonté de recruter des professeurs motivés par leur futur métier et dont l'enseignement résultera d'une culture personnelle authentique et partagée.

Nathalie Rannou

Responsable des épreuves d'admissibilité de français du CRPE

Maître de conférences, Centre de Recherche en Didactique de la Littérature, Université Stendhal, Grenoble

## Quelques chiffres

- Les résultats de l'académie :

NOTES SUR 20	2014	2013
Externe public	11,57	8,83
3è voie public	11,19	9,57
Externe privé	11,04	11,8
Interne privé	11,02	
total		

## CONCOURS 3<sup>ème</sup> VOIE PUBLIC

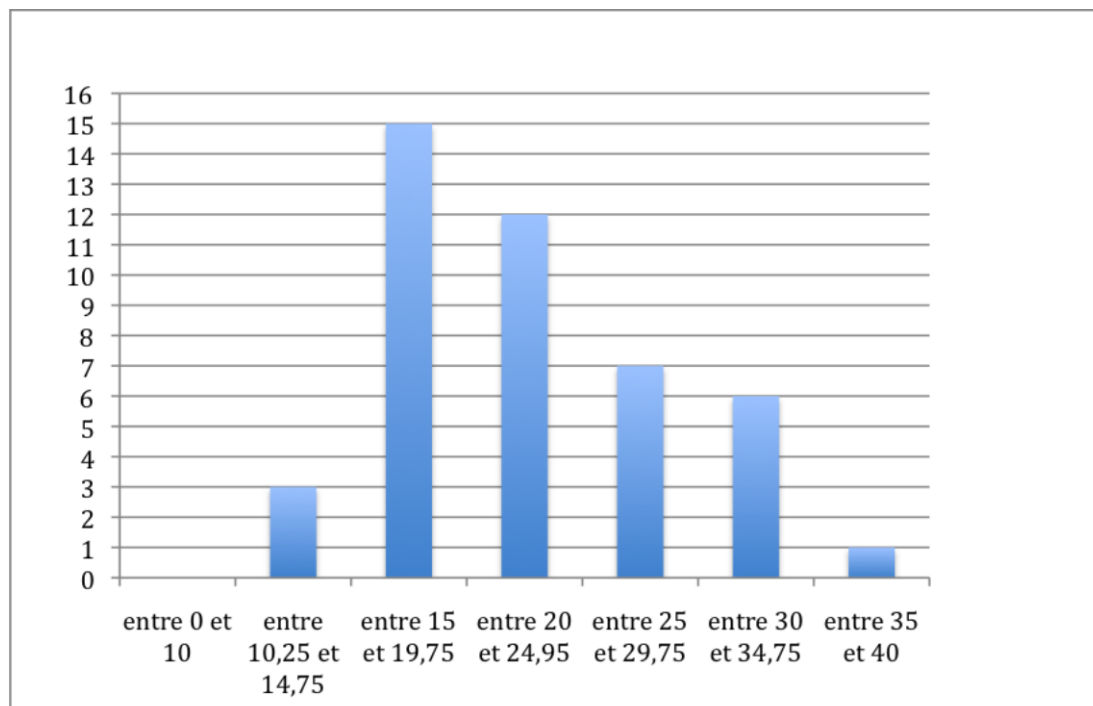
44 candidats

0 copie blanche

### Détails selon les parties du devoir et sur l'ensemble du devoir :

	Analyse des textes	Connaissance de la langue				Partie pédagogique	Correction syntaxique et qualité écrite	Ensemble du devoir
		Analyse de la phrase de Ponge	Questionnaire	« luxe rustique »	Total connaissance langue			
Moyenne	6,51 / 11  (soit 11,84 / 20)	0,20 / 1  (soit 3,98 / 20)	3,97 / 8  (soit 9,93 / 20)	0,70 / 2  (soit 6,99 sur 20)	6,03 / 11  (soit 10,97 / 20)	6,36 / 13  (soit 9,79 / 20)	3,48 / 5  (soit 13,91 / 20)	22,39 / 40  (soit 11,19/20)
Note la + haute	11 / 11	1 / 1	1 / 8	0 / 2	5 / 5	0/13	5 / 5	37,25 / 40
Note la + basse	1 / 11	0 / 1	7,75 / 8	2 / 2	0,5 / 5	12 / 13	0,5 / 5	10,50 / 40

## Répartition des notes



entre 0 et 10 (éliminés) : 0 entre 10,25 et 14,75 : 3 entre 15 et 19,75 : 15

entre 20 et 24,75 : 12 entre 25 et 29,75 : 7 entre 30 et 34,75 : 4

entre 35 et 40 : 1

## CONCOURS EXTERNE PUBLIC

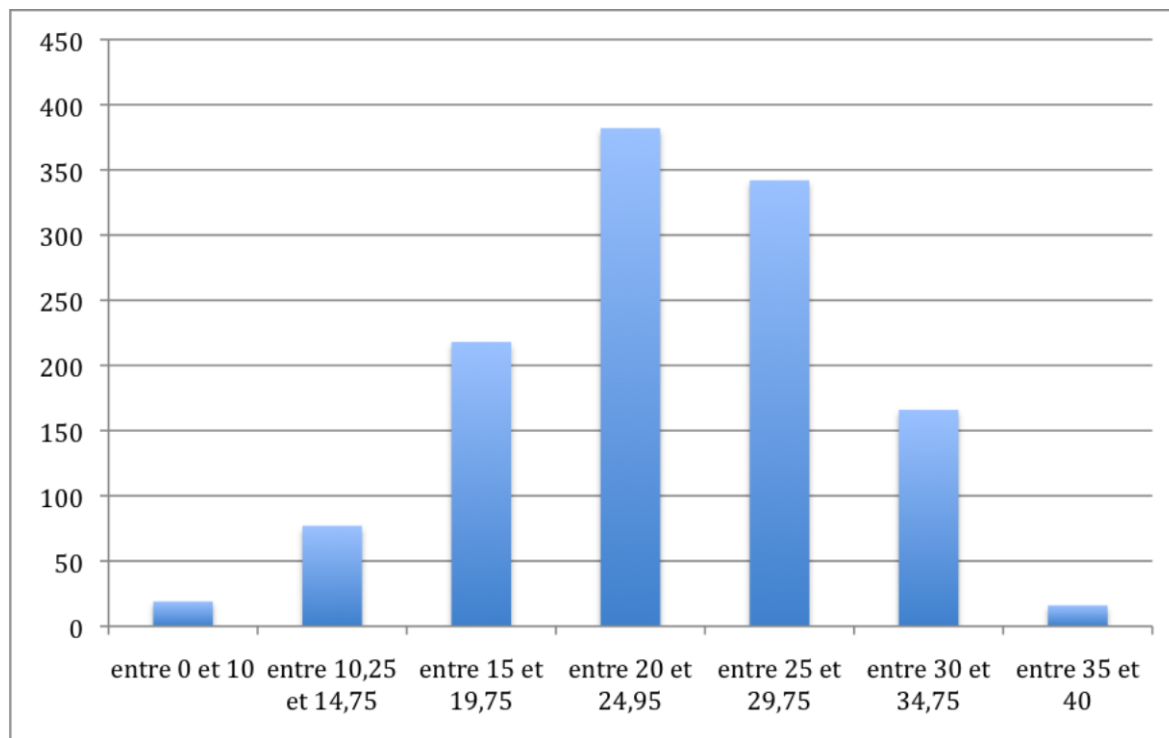
1225 candidats

5 copies blanches

### Détails selon les parties du devoir et sur l'ensemble du devoir :

	Analyse des textes	Connaissance de la langue				Partie pédagogique	Correction syntaxique et qualité écrite	Ensemble du devoir
		Analyse de la phrase de Ponge	Questionnaire	« luxe rustique »	Total connaissance langue			
Moyenne	7,25 / 11  (soit 13,18 / 20)	0,39 / 1  (soit 7,82 / 20)	5,42 / 8  (soit 13,55 / 20)	0,82 / 2  (soit 8,24 / 20)	6,45 / 11  (soit 11,73 / 20)	6,82 / 13  (soit 10,48 / 20)	3,62 / 5  (soit 14,47 / 20)	23,13 / 40  (soit 11,57/20)
Note la + haute	11 / 11	1/1	8/8	2/2	10,75/ 11	13/13	5/5	38,25 / 40
Note la + basse	0 / 11	0/1	0/8	0/0	0/11	0/13	0/0	0,75 / 40

## Répartition des notes



entre 0 et 10 (éliminés) : 19

entre 10,25 et 14,75 : 77

entre 15 et 19,75 : 218

entre 20 et 24,75 : 382

entre 25 et 29,75 : 342

entre 30 et 34,75 : 166

entre 35 et 40 : 16



## CONCOURS EXTERNE PRIVÉ

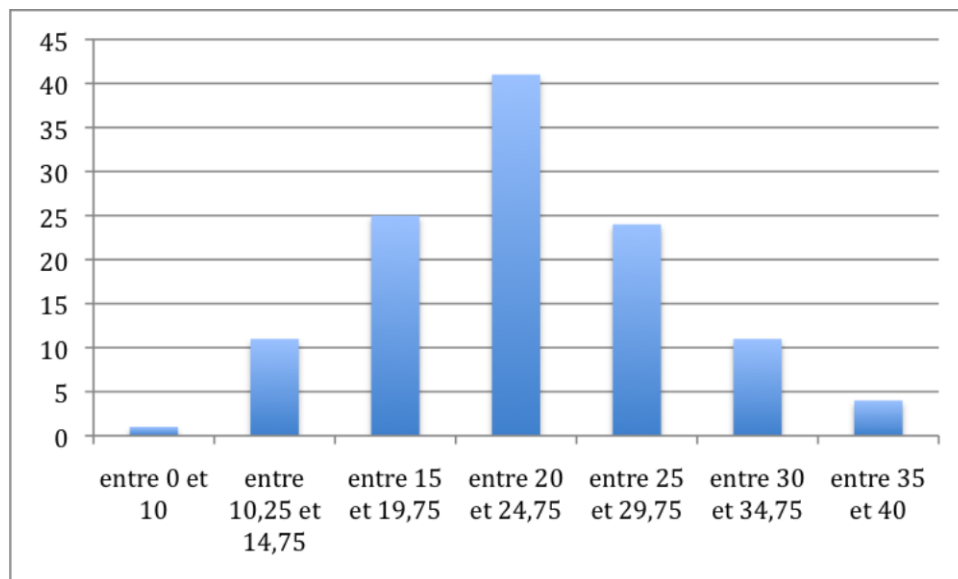
118 candidats

1 copie blanche

### Détails selon les parties du devoir et sur l'ensemble du devoir :

	Analyse des textes	Connaissance de la langue				Partie pédagogique	Correction syntaxique et qualité écrite	Ensemble du devoir
		Analyse de la phrase de Ponge	Questionnaire	« luxe rustique »	Total connaissance langue			
Moyenne	5,87 / 11  (soit 10,67 / 20)	0,21 / 1  (soit 4,19 / 20)	5,28 / 8  (soit 13,19 / 20)	0,74 / 2  (soit 7,35 sur 20)	6,43 / 11  (soit 9,90 / 20)	6,43 / 13  (soit 9,90 / 20)	3,56 / 5  (soit 14,25 / 20)	22,08 / 40  (soit 11,04/20)
Note la + haute	11 / 11	1 / 1	8 / 8	2 / 2	10,50 / 11	13 / 13	5 / 5	37,50 / 40
Note la + basse	1 / 11	0 / 1	1 / 8	0 / 2	1,5 / 11	0,50 / 13	1 / 5	09 / 40

## Répartition des notes



entre 0 et 10 (éliminé) : 1

entre 10,25 et 14,75 : 11

entre 15 et 19,75 : 25

entre 20 et 24,75 : 41

entre 25 et 29,75 : 24

entre 30 et 34,75 : 11

entre 35 et 40 : 4

## CONCOURS INTERNE PRIVÉ

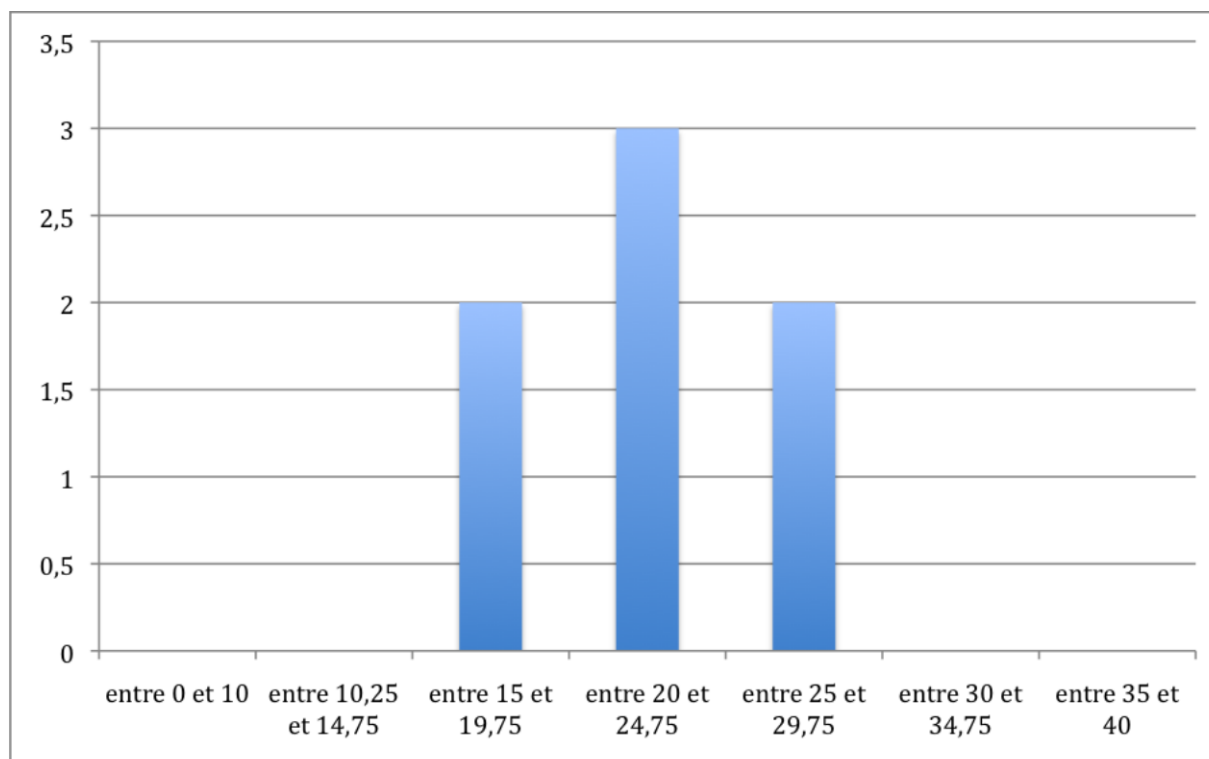
7 candidats

0 copie blanche

### Détails selon les parties du devoir et sur l'ensemble du devoir :

	Analyse des textes	Connaissance de la langue				Partie pédagogique	Correction syntaxique et qualité écrite	Ensemble du devoir
		Analyse de la phrase de Ponge	Questionnaire	« luxe rustique »	Total connaissance langue			
Moyenne	6,43 / 11  (soit 11,69 / 20)	0,18 / 1  (soit 3,57 / 20)	4,64 / 8  (soit 11,61 / 20)	0,89 / 2  (soit 8,93 sur 20)	5,71 / 11  (soit 10,39 / 20)	5,79 / 13  (soit 8,90 / 20)	4,11 / 5  (soit 16,43 / 20)	22,04 / 40  (soit 11,02/20)
Note la + haute	9,50 / 11	0,5 / 1	6,75 / 8	2 / 2	7,25 / 11	18,50 / 13	4,5 / 5	29,75 / 40
Note la + basse	4 / 11	0 / 1	3 / 8	0 / 2	4,25 / 11	2,50 / 13	3 / 5	17,50 / 40

## Répartition des notes



entre 0 et 10 (éliminé) : 0

entre 10,25 et 14,75 : 0

entre 15 et 19,75 : 2

entre 20 et 24,75 : 3

entre 25 et 29,75 : 2

entre 30 et 34,75 : 0

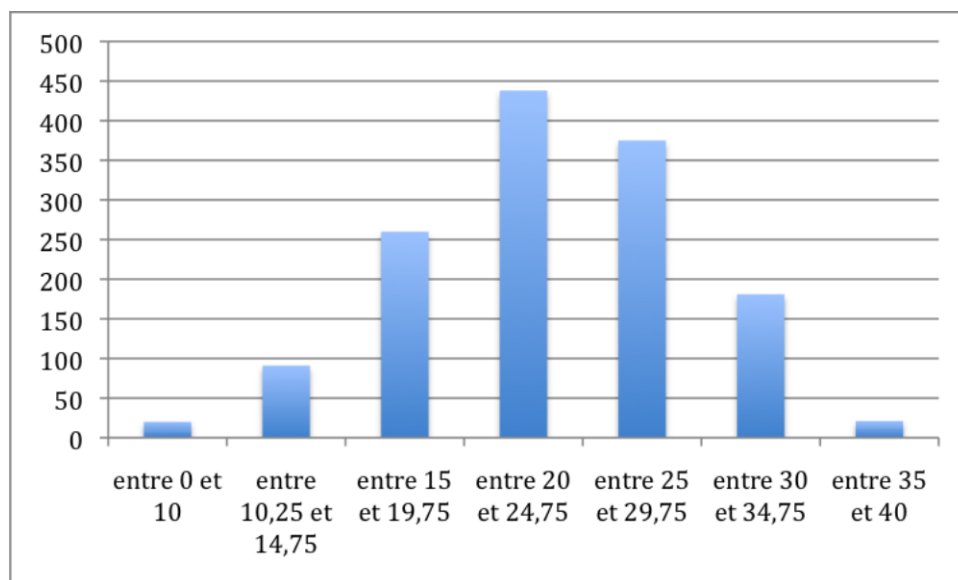
entre 35 et 40 : 0

## ENSEMBLE DES CANDIDATS TOUS CONCOURS CONFONDUS

Détails selon les parties du devoir et sur l'ensemble du devoir :

	Analyse des textes	Connaissance de la langue				Partie pédagogique	Correction syntaxique et qualité écrite	Ensemble du devoir
		Analyse de la phrase de Ponge	Questionnaire	« luxe rustique »	Total connaissance langue			
Moyenne	7,11 / 11	0,37 / 1	5,36 / 8	0,81 / 2	6,42 / 11	6,77 / 13	3,61 / 5	23,91 / 40
	(soit 12,92 / 20)	(soit 7,37 / 20)	(soit 13,41 / 20)	(soit 8,14 sur 20)	(soit 11,48 / 20)	(soit 10,41 / 20)	(soit 16,43 / 20)	(soit 11,96/20)

## Répartition des notes



entre 0 et 10	entre 10,25 et 14,75	entre 15 et 19,75	entre 20 et 24,75	entre 25 et 29,75	entre 30 et 34,75	entre 35 et 40
20	91	260	438	375	181	21